

Особенности заданий КИМ ЕГЭ с тестовым и развернутым вариантом ответа по географии в 2022 году

**Барановский Игорь Юрьевич,
Смоленский государственный университет,
к.г.н., доцент кафедры географии СмолГУ,
Председатель предметной комиссии**

Содержание КИМ ЕГЭ - 2022

- Общее количество заданий в ЕГЭ – 31.
- Задания первой части (предполагается краткий ответ) – 22.
- Задания второй части (предполагается развернутый ответ) – 9.

Изменение в справочных материалах к ЕГЭ по географии

Основные демографические показатели некоторых стран Южной Америки Африки и Африки в 2017 г.

Страна	Численность населения, млн человек	Рождаемость, ‰	Смертность, ‰	Плотность населения, человек на км ²	Ожидаемая продолжительность жизни населения, лет	Сальдо миграции, человек	Доля лиц в возрасте младше 15 лет, %	Доля лиц в возрасте старше 65 лет, %	Доля городского населения, %	ВВП на душу населения, долл.
Аргентина	42,7	16	6	16	77	4800	25	12	91	19 480
Боливия	11,3	23	7	11	69	-10 000	32	7	70	7 600
Бразилия	207,9	14	6	25	75	6000	23	8	86	15600
Венесуэла	31,4	19	5	36	75	-12 000	28	7	88	14 400
Гвiana (Фр)	0,3	21	8	4	78	1 200	33	5	85	—
Колумбия	49,8	15	6	45	76	-29 400	26	8	76	14 290
Парагвай	6,9	21	6	18	73	-16 000	30	6	60	10 100
Перу	32,2	19	6	26	75	-35,900	27	7	79	12 890
Суринам	0,6	18	7	4	71	-1 000	27	7	66	14 290
Уругвай	3,5	14	9	20	77	-3 000	21	15	95	21 870
Чили	18,6	14	6	25	80	17 057	21	11	87	24 400
Эквадор	17,0	20	5	69	76	-6 100	29	7	65	11 400
Алжир	42,7	26	4	18	77,5	-10 000	29	6	73	15050
Ангола	30,4	45	10	25	60	0	48	2	45	6 370
Египет	97,0	27	6	101	72	-55,000	33	4	43	12 370
Кения	51,0	31	6	92	67	-10 000	41	3	27	3 200
Мали	19,4	45	10	16	60	-40 000	47	2	42	2 160
Марокко	35,1	19	5	81	75	- 51 000	25	6	79	8 300
Нигер	22,2	48	10	18	60	-5,700	50	3	16	990
Судан	40,6	34	8	23	64	-50 000	41	4	36	4 380
Танзания	57,5	39	7	69	65	-40 000	45	3	34	2 900
Тунис	11,6	19	6	76	76	-4 000	24	8	68	11 490
Уганда	44,1	41	9	229	63	-30 000	48	3	24	2 020
Чад	14,9	45	13	13	53	-2 000	47	2	23	1 920
Эфиопия	105,0	33	7	110	65	-12 000	41	4	20	1 890

Изменение в формулировке задания №3

Задание 3

1. Сумма активных температур – это сумма за год средних суточных температур воздуха или почвы, превышающих определённый порог: 0 °С, +5 °С, +10 °С и т.д. Чем выше сумма активных температур на определённой территории, тем более теплолюбивые сельскохозяйственные культуры можно возделывать на этой территории. Расположите перечисленные регионы в порядке понижения степени благоприятности их природных условий для выращивания теплолюбивых культур.

- 1) Псковская область
- 2) Тамбовская область
- 3) Краснодарский край

Запишите в таблицу получившуюся последовательность цифр.

Ответ:

--	--	--

2. Эффективность работы солнечных панелей, используемых для энергоснабжения жилых домов, во многом зависит от продолжительности светового дня. Расположите перечисленные города в порядке увеличения продолжительности светового дня 20 декабря, начиная с города с наименьшей продолжительностью светового дня.

- 1) Махачкала
- 2) Курск
- 3) Петрозаводск

Запишите в таблицу получившуюся последовательность цифр.

Ответ:

--	--	--

Изменение в формулировке задания №13

Задание 13

1. Расположите события в геологической истории Земли в хронологическом порядке, начиная с самого раннего.

- 1) В триасовом периоде произошло поднятие материков и отступление море, разрушении ранее образовавшихся Уральских гор, Алтая и Саян.
- 2) Уменьшение площади морей, иссушение климата, возникновение первых пустынь характерно для девонского периода.
- 3) В конце мелового периода произошло вымирание динозавров.

Запишите в таблицу получившуюся последовательность цифр.

Ответ:

--	--	--

2. Расположите события в геологической истории Земли в хронологическом порядке, начиная с самого раннего.

- 1) Разрушение Уральских гор относится к триасовому периоду.
- 2) Современные млекопитающие появились в меловом периоде
- 3) Человек как биологический вид появился в четвертичном периоде.

Запишите в таблицу получившуюся последовательность цифр.

Ответ:

--	--	--

Изменение в формулировке задания №16

3. На численность населения субъектов Российской Федерации заметное влияние оказывают как естественное движение населения, так и миграции. Используя данные таблицы, определите величину миграционного прироста (убыли) населения Москвы в 2018 г.

Показатель	2017 г.	2018 г.	2019 г.
Численность постоянного населения на 1 января, человек	12380664	12506468	12615279
Среднегодовая численность населения, человек	12443566	12560874	12646679
Естественный прирост населения, человек, значение показателя за год	14923	11768	15309

Ответ запишите в виде числа.

Ответ: _____ человек(-а).

Новое задание №19

Задание 19

1. Расположите перечисленные страны в порядке возрастания в них доли городского населения в общей численности населения, начиная со страны с наименьшим значением этого показателя.

- 1) Румыния
- 2) Исландия
- 3) Греция

Запишите в таблицу получившуюся последовательность цифр.

Ответ:

--	--	--

2. Расположите перечисленные страны в порядке возрастания в них доли городского населения в общей численности населения, начиная со страны с наименьшим значением этого показателя.

- 1) Молдавия
- 2) Италия
- 3) Франция

Запишите в таблицу получившуюся последовательность цифр.

Ответ:

--	--	--

Новое задание №20

Задание 20

1. Егору необходимо построить картограмму «Южная Америка. Доля городского населения», используя такую же интервальную шкалу как на приведённой выше карте Европы. Установите соответствие между страной и условным обозначением, которое необходимо использовать для показа доли городского населения каждой из перечисленных стран на карте: к каждой позиции, данной в первом столбце, подберите соответствующую позицию из второго столбца.

СТРАНА

УСЛОВНОЕ ОБОЗНАЧЕНИЕ

А) Аргентина

Б) Парагвай

В) Бразилия

1)  91-100

2)  81-90

3)  71-80

4)  61-70

5)  51-60

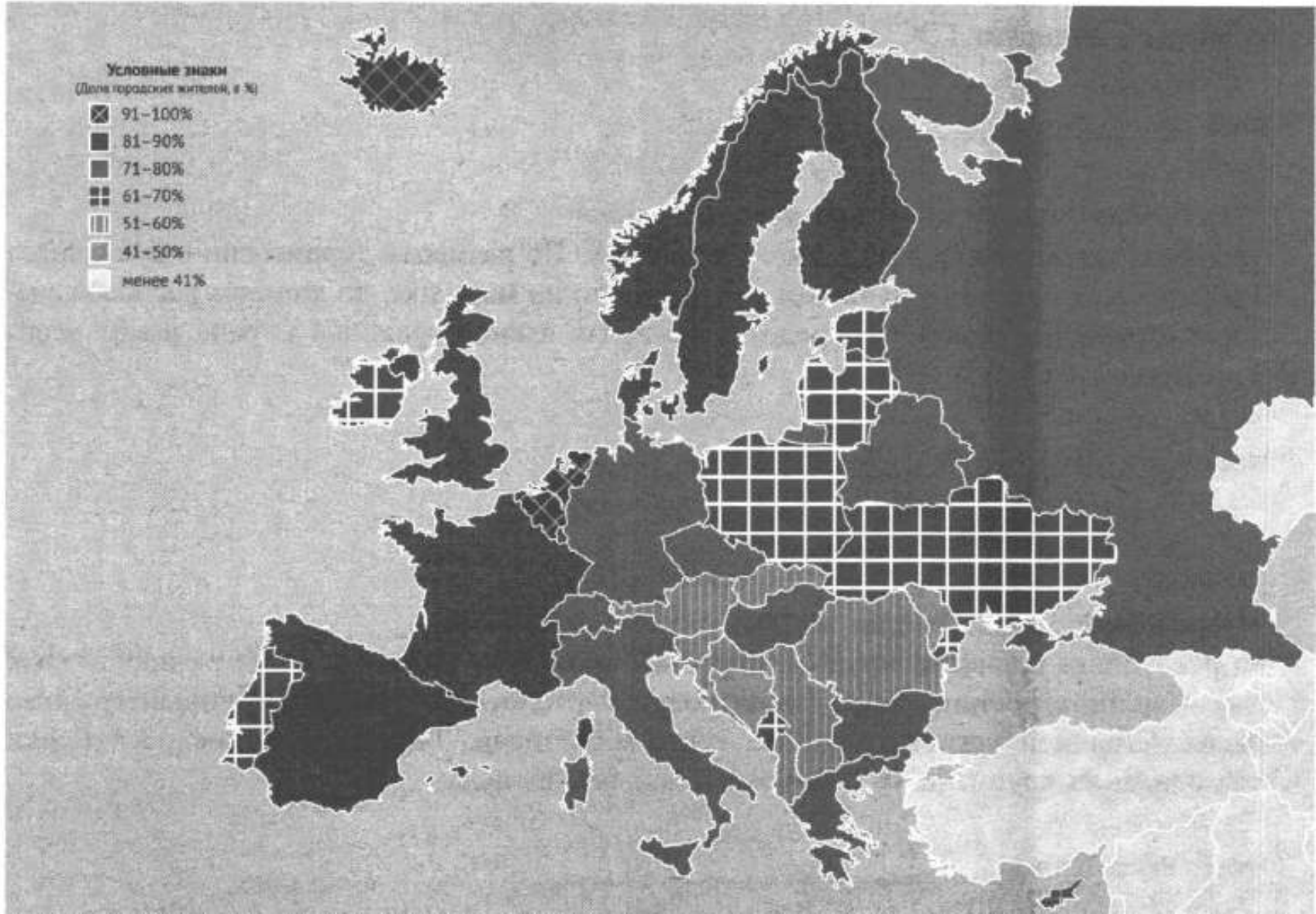
Запишите в таблицу выбранные цифры под соответствующими буквами.

Ответ:

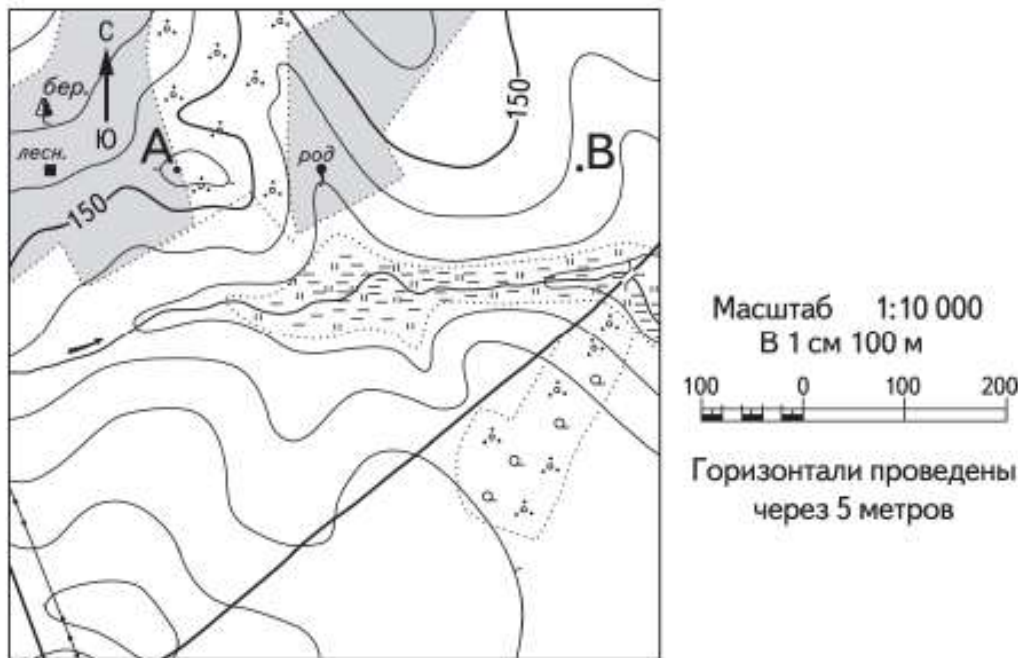
А	Б	В

Карта к заданию №№19 и 20

Европа. Доля городского населения



Задание второй части ЕГЭ №22



- 21 Определите по карте азимут, по которому надо идти туристу, находящемуся у родника, для того чтобы попасть к дому лесника.
Ответ запишите в виде числа.

Ответ: _____ град.

- 22 В бланке ответов № 2 укажите номер задания и постройте профиль рельефа местности по линии А – В. При построении основы профиля используйте горизонтальный масштаб в 1 см 50 м и вертикальный масштаб в 1 см 5 м. Укажите на профиле знаком «Х» положение родника.

Задания второй части ЕГЭ №23-25

Первый российский «экотанкер»

Российская компания «Совкомфлот» приняла в эксплуатацию танкер «Проспект Гагарина» – первый в мире танкер ледового класса, специально спроектированный для использования сжиженного природного газа (СПГ) в качестве основного топлива.

Этот танкер относится к танкерам нового поколения, обладающим низким уровнем антропогенного воздействия на окружающую среду. По сравнению с аналогичными судами, работающими на дизельном топливе или на мазуте, танкеры, использующие в качестве топлива СПГ, выбрасывают в атмосферу на 100% меньше оксидов серы, на 76% меньше оксидов азота, повышенные концентрации которых оказывают вредное воздействие на здоровье человека, и на 27% меньше углекислого газа (CO₂).

«Проспект Гагарина» был впервые заправлен газомоторным топливом 2 октября в порту Роттердам, а 15 октября судно успешно завершило свою первую погрузку экспортной партии российской нефти в порту Приморск.

23 Назовите страну, в которой находится порт Роттердам.

Ответ: _____.

24 Объясните, что означает использованный в тексте термин «антропогенное воздействие».

25 В тексте говорится о вредном воздействии на здоровье человека оксидов серы и азота. Объясните, какую ещё опасность представляет для окружающей среды загрязнение атмосферы оксидами серы и азота.

Задания второй части ЕГЭ №26-28

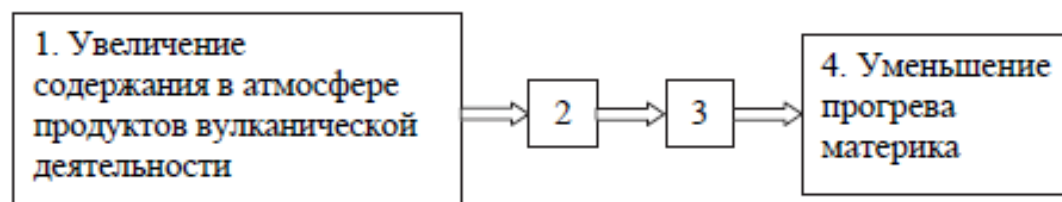
26 На основе анализа данных справочных материалов предположите, какая из стран: Уругвай или Судан – находилась в 2017 г. выше в рейтинге ООН по индексу человеческого развития (ИЧР). Для обоснования Вашего ответа запишите необходимые числовые данные из таблиц и вычисления, на основании которых Вы сделали своё предположение.

27 Используя данные справочных материалов, сравните доли населения, занятого в сельском хозяйстве, и доли сельского хозяйства в общих объёмах экспорта Судана и Марокко. Сделайте вывод о том, в какой из этих стран сельское хозяйство играло большую роль в экономике в 2017 г. Для обоснования Вашего ответа запишите необходимые числовые данные и вычисления.

28 Компания «Роснефть» с 2012 по 2017 г. в 4 раза увеличила добычу природного газа и в настоящее время готовит проекты по его переработке. В планах компании создание крупного газохимического предприятия в Богучанах (Красноярский край), которое будет производить полимеры: более миллиона тонн полиэтилена и полипропилена в год – продукцию, пользующуюся большим спросом в России и за рубежом. Районный центр Богучаны расположен на пересечении транспортных путей, что способствует размещению здесь предприятия химии полимеров. Укажите ещё два условия, способствующих размещению предприятия этой отрасли в Богучанах.

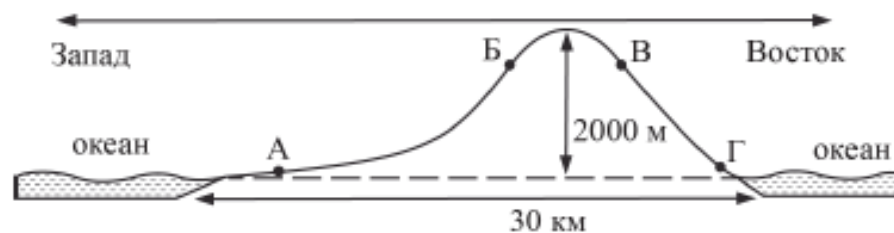
Задания второй части ЕГЭ №28-29

Учёные проанализировали данные наблюдений за уровнем воды в Ниле, которые велись в Каире с 622 г. Эти данные были сопоставлены с периодами вулканической активности в древности. Выяснилось, что во время крупных извержений паводки на Ниле были слабее из-за ослабления в это время ветров, приносящих влагу с океана. Ветры ослабевали из-за меньшего прогрева материка в летнее время. Назовите звенья цепочки связей между увеличением содержания в атмосфере продуктов вулканической деятельности и уменьшением прогрева материка, обозначенные на схеме цифрами 2 и 3.



29

На рисунке показан профиль, проведённый по параллели 20° ю.ш. через остров, находящийся в Тихом океане. В каком из пунктов, обозначенных на профиле буквами А, Б, В и Г, будет выпадать наибольшее количество атмосферных осадков? Для обоснования Вашего ответа приведите два довода.



Задания второй части ЕГЭ №30-31

30

Определите географическую долготу пункта, если известно, что в полночь по солнечному времени Гринвичского меридиана местное солнечное время в нём 9 ч 40 мин. Запишите решение задачи.

ИЛИ

С корабля, находящегося в точке с координатами 13° с.ш. 73° з.д., поступило радиосообщение о неисправности двигателя. Какое расстояние (в км) до неисправного судна пройдёт ремонтный корабль из порта Риоача (11° с.ш. 73° з.д.), если известно, что корабль будет идти строго по меридиану, а неисправное судно останется в той же точке, откуда было передано сообщение? Ответ округлите до целого числа. Запишите решение задачи.

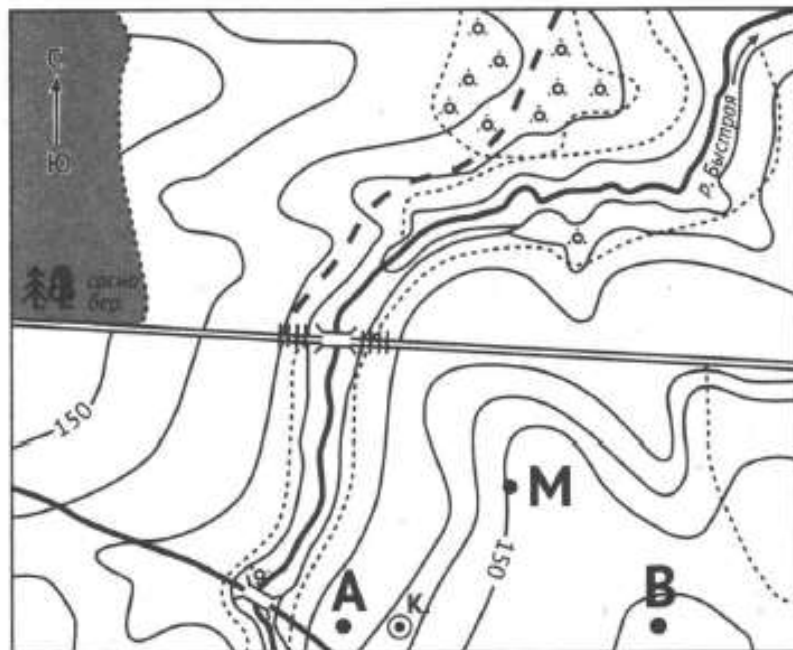
31

При изучении возможного влияния глобальных климатических изменений на развитие транспортного комплекса России оценки учащимися этого влияния разошлись.

Часть учащихся считала, что влияние наблюдаемых изменений климата на развитие транспортного комплекса России будет положительным, а другая придерживалась мнения, согласно которому влияние происходящих изменений климата на развитие транспортного комплекса будет отрицательным.

Приведите по одному аргументу в защиту каждой из точек зрения.

Изменение формулировки задания №22



Масштаб 1:10 000
В 1 см 100 м



Горизонтالي проведены
через 2,5 метра

Условные знаки



Шоссе



Мост



Грунтовая
дорога



Колодец



Луг, болото



Кустарник



Лес

1. В бланке ответов № 2 укажите номер задания и постройте профиль рельефа местности по линии А – В. При построении основы профиля, используйте горизонтальный масштаб в 1 см 50 м и вертикальный масштаб в 1 см 5 м. Укажите на профиле знаком «Х» положение колодца.

Новые задания №23-25

2. Свалка Газипур около Нью-Дели, самая большая свалка в стране, вырастает на десять метров в год. Врачей и экологов серьезно беспокоит этот факт, и они предупреждают об опасности, которую представляет собой этот гигантский полигон с отходами для здоровья местного населения.

Крупные города государства печально известны количеством мусора на улицах. Особенно известна мусорная свалка Газипур на востоке Нью-Дели. Её площадь сравнима с площадью 40 футбольных полей, и в высоту она растёт по десять метров в год. Высота свалки уже 65 метров.

Самый известный памятник страны могут снести из-за ненужности. Если Газипур будет расти такими темпами, то всего через год он станет выше знаменитой достопримечательности – 73-метрового монументального мавзолея Тадж-Махал.

Источник: <https://rg.ru/2019/06/05/gazipur-garbage.html>

Задание 23

2. Назовите страну в которой находится город Нью-Дели.

Ответ: _____.

Задание 24

Объясните, что означает использованный в тексте термин «экология».

Задание 25

В тексте говорится о влиянии полигона отходов на здоровье человека. Объясните, какую опасность представляет для подземных вод полигон отходов.

Новое задание №26

Задание 26

1. На основе анализа данных таблицы справочных материалов предположите, какая из стран: Бразилия или Мали – находилась в 2017 г. выше в рейтинге ООН по Индексу человеческого развития (ИЧР). Для обоснования Вашего ответа запишите необходимые числовые данные из таблицы и вычисления, на основании которых вы сделали своё предположение.

2. На основе анализа данных таблицы справочных материалов предположите, какая из стран: Аргентина или Эфиопия – находилась в 2017 г. выше в рейтинге ООН по Индексу человеческого развития (ИЧР). Для обоснования Вашего ответа запишите необходимые числовые данные из таблицы и вычисления, на основании которых вы сделали своё предположение.

3. На основе анализа данных таблицы справочных материалов предположите, какая из стран: Чили или Судан – находилась в 2017 г. выше в рейтинге ООН по Индексу человеческого развития (ИЧР). Для обоснования Вашего ответа запишите необходимые числовые данные из таблицы и вычисления, на основании которых вы сделали своё предположение.

Изменение формулировки задания №27

Задание 27

1. Используя данные справочных материалов, сравните доли населения, занятого в сельском хозяйстве, и доли сельского хозяйства в общих объёмах экспорта Судана и Чили. Сделайте вывод о том, в какой из этих стран сельское хозяйство играет бóльшую роль в экономике. Для обоснования Вашего ответа запишите необходимые числовые данные и вычисления.

2. Используя данные справочных материалов, сравните доли населения, занятого в сельском хозяйстве, и доли сельского хозяйства в общих объёмах экспорта Мали и Боливии. Сделайте вывод о том, в какой из этих стран сельское хозяйство играет бóльшую роль в экономике. Для обоснования Вашего ответа запишите необходимые числовые данные и вычисления.

3. Используя данные справочных материалов, сравните доли населения, занятого в сельском хозяйстве, и доли сельского хозяйства в общих объёмах экспорта Эфиопии и Венесуэлы. Сделайте вывод о том, в какой из этих стран сельское хозяйство играет бóльшую роль в экономике. Для обоснования Вашего ответа запишите необходимые числовые данные и вычисления.

Новое задание ЕГЭ №31

Задание 31

1. При изучении возможного влияния глобальных климатических изменений на развитие сельского хозяйства России, оценки учащимися этого влияния разошлись.

Часть учащихся считали, что влияние наблюдаемых изменений климата на развитие сельского хозяйства России будет положительным, а другие придерживались мнения, согласно которому влияние происходящих изменений климата на развитие сельского хозяйства будет негативным.

Приведите по одному аргументу в защиту каждой из точек зрения.

2. При изучении возможного влияния глобальных климатических изменений на последствия таяния многолетней мерзлоты, оценки учащимися этого влияния разошлись.

Часть учащихся считали, что влияние наблюдаемых изменений климата на последствия таяния многолетней мерзлоты будет положительным, а другие придерживались мнения, согласно которому влияние происходящих изменений климата на последствия таяния многолетней мерзлоты будет негативным.

Приведите по одному аргументу в защиту каждой из точек зрения.

3. При изучении возможного влияния атомных электростанций на окружающую среду, оценки учащимися этого влияния разошлись.

Часть учащихся считали, что негативное влияния атомных электростанций на окружающую среду отсутствует, а другие придерживались мнения, согласно которому влияние атомных электростанций на окружающую среду будет негативным.

Приведите по одному аргументу в защиту каждой из точек зрения.

Особенности заданий КИМ ЕГЭ с развернутым вариантом ответа по географии в 2022 году

**Барановский Игорь Юрьевич,
Смоленский государственный университет,
к.г.н., доцент кафедры географии СмолГУ,
Председатель предметной комиссии**