

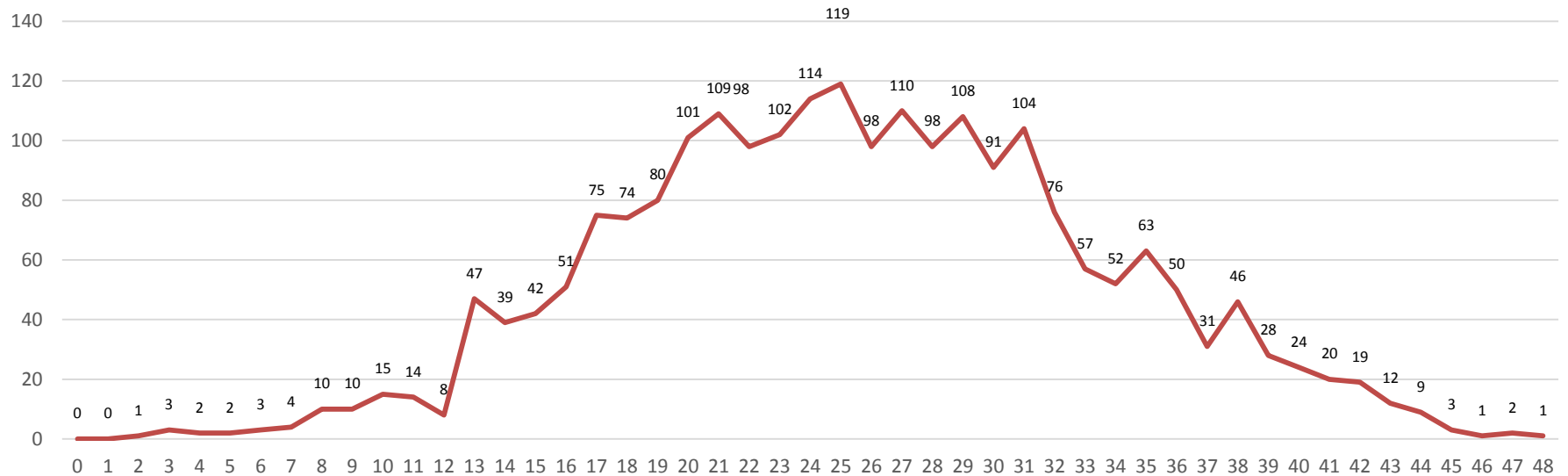
**АНАЛИЗ РЕЗУЛЬТАТОВ ОГЭ ПО БИОЛОГИИ
ЗА 2022-2023 УЧЕБНЫЙ ГОД.
ОБЩИЕ МЕТОДИЧЕСКИЕ РЕКОМЕНДАЦИИ
В ОРГАНИЗАЦИИ ПОДГОТОВКИ К ГИА-9**

Заместитель директора
МБОУ «СШ № 18» г. Смоленска
Уткина Наталья Геннадьевна

**Количество участников ОГЭ по учебному предмету
(за последние годы проведения ОГЭ по предмету) по категориям**

Участники ОГЭ	2022 г.		2023 г.	
	чел.	%	чел.	%
Обучающиеся СОШ	1858	89,93	2074	93,17
Обучающиеся лицеев	0	0,0	0	0,0
Обучающиеся гимназий	0	0,0	0	0,0
Обучающиеся коррекционных школ	0	0,0	0	0,0
Участники с ограниченными возможностями здоровья	2	0,1	3	0,13

Распределение первичных баллов биология



На диаграмме видно, что самый большой первичный балл – 48 (100 % выполнения работы), набрал один выпускник (0,04%), 47 первичных балла (98% выполнения работы) набрали 2 выпускника (0,08%), 46 первичных баллов (95,8% выполнения работы) набрал 1 выпускник (0,04%), 45 первичных баллов (93,8% выполнения работы) набрали 3 выпускника (0,13%), 44 первичных балла (91,7% выполнения работы) набрали 9 выпускников (0,4%). Минимальное количество баллов -3 - получил 1 обучающийся (0,04%).

Динамика результатов ОГЭ по предмету

Получили отметку	2022 г.		2023 г.	
	чел.	%	чел.	%
«2»	47	2,3	72	3,23
«3»	755	36,9	1051	47,21
«4»	1047	51,1	938	42,14
«5»	198	9,7	165	7,41

КРАТКАЯ ХАРАКТЕРИСТИКА КИМ ПО ПРЕДМЕТУ

Все изменения связаны со структурой и содержанием части 1 КИМ, в части 2 изменений нет.

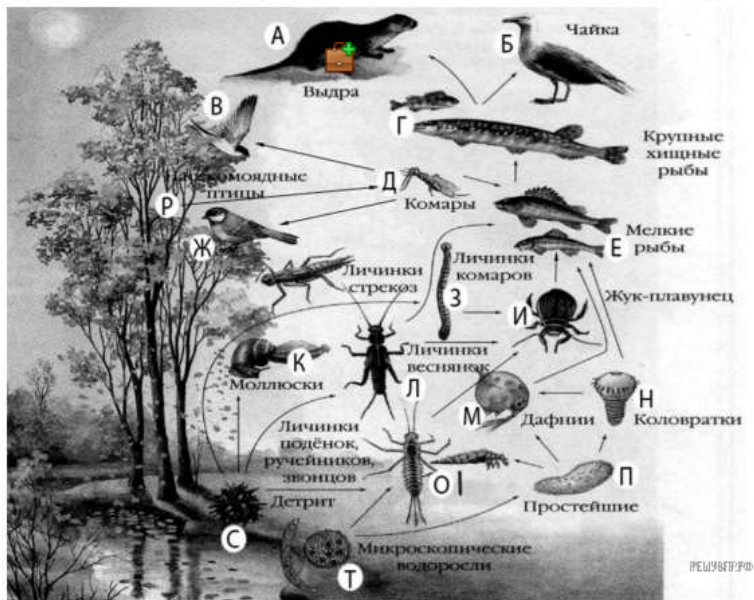
- 1) Общее количество заданий сократилось: 26 вместо 29.
- 2) Количество заданий 1 части сократилось с 24 до 21.
- 3) Линии 1, 3-5, 7-13, 15, 17, 18 сохранились, но изменили свои позиции. Включены новые линии 2, 6, 14, 16, 19-20, которые были представлены в 2020 году в перспективной модели КИМ и апробированы.
- 4) В линии 21 представлены задания по формату задания 2 ЕГЭ.
- 5) Максимальный первичный балл увеличился с 45 в 2022 году до 48.
- 6) Время выполнения экзаменационной работы сокращено с 3 часов (180 минут) до 2,5 часов (150 минут).

Выберите из приведённого ниже списка три характеристики, которые можно использовать для экологического описания личинок веснянок.

Список характеристик:

- 1) паразит
- 2) редуцент
- 3) консумент
- 4) планктонный организм
- 5) детритофаг
- 6) бентосный организм

Изучите фрагмент экосистемы леса, представленный на рисунке, и выполните задания 19–21.



Тип 21

Проанализируйте биотические отношения между организмами экосистемы леса. Как изменится численность жуков течение нескольких лет шло сплавунцов и крупных хищных рыб, если вокращение численности мелких рыб? Для каждой величины определите соответствующий характер изменения:

- 1) увеличится
- 2) уменьшится
- 3) не изменится

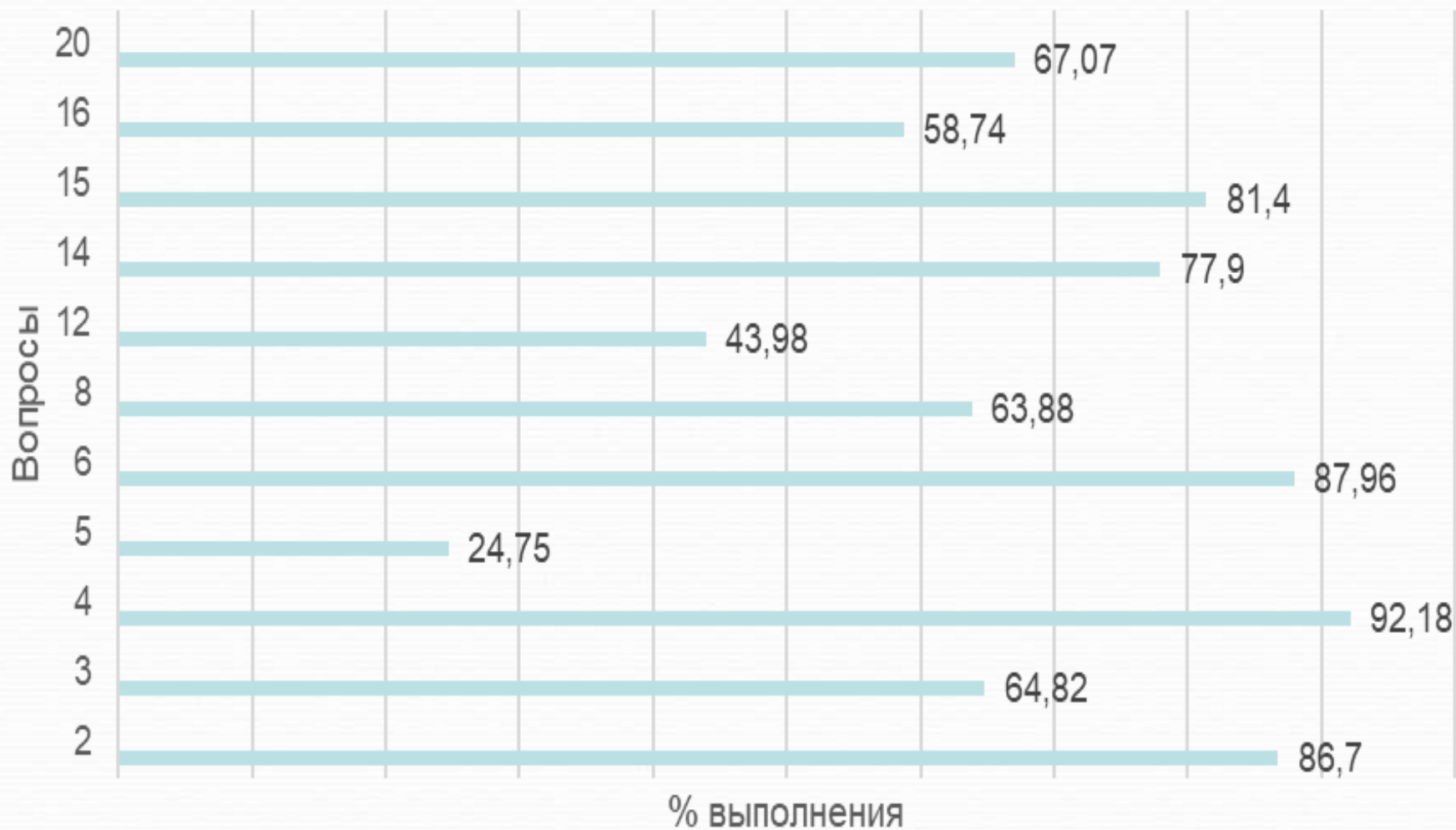
Составьте пищевую цепь из четырёх уровней, в которую входит детрит. В ответе запишите последовательность букв.



СОДЕРЖАТЕЛЬНЫЕ БЛОКИ

- «БИОЛОГИЯ КАК НАУКА» 10-12%
- «ПРИЗНАКИ ЖИВЫХ ОРГАНИЗМОВ» - 20-24%
- «ОРГАНИЗМ ЧЕЛОВЕКА И ЕГО ЗДОРОВЬЕ» - 31-34%
- «ВЗАИМОСВЯЗИ ОРГАНИЗМОВ И ОКРУЖАЮЩЕЙ СРЕДЫ» - 6%

Средний процент выполнения заданий базового уровня сложности



Познавательное задание ОГЭ № 5 представляет собой тестовое задание на установление последовательности, проверяющее умение определять последовательности биологических процессов, явлений, объектов. Средний процент выполнения задания составил **24,75%**

Расположите в правильном порядке уровни организации зрительного анализатора человека, начиная с наибольшего. В ответе запишите соответствующую последовательность цифр.

- 1) светочувствительные пигменты
- 2) сетчатая оболочка
- 3) палочки
- 4) зрительный анализатор
- 5) глазное яблоко
- 6) фоторецепторные клетки

Познавательное задание ОГЭ № 12 представляет собой альтернативное тестовое задание на проверку приемов работы по критическому анализу полученной информации и умения пользоваться простейшими способами оценки ее достоверности.

Средний процент выполнения задания составил **43,98%**

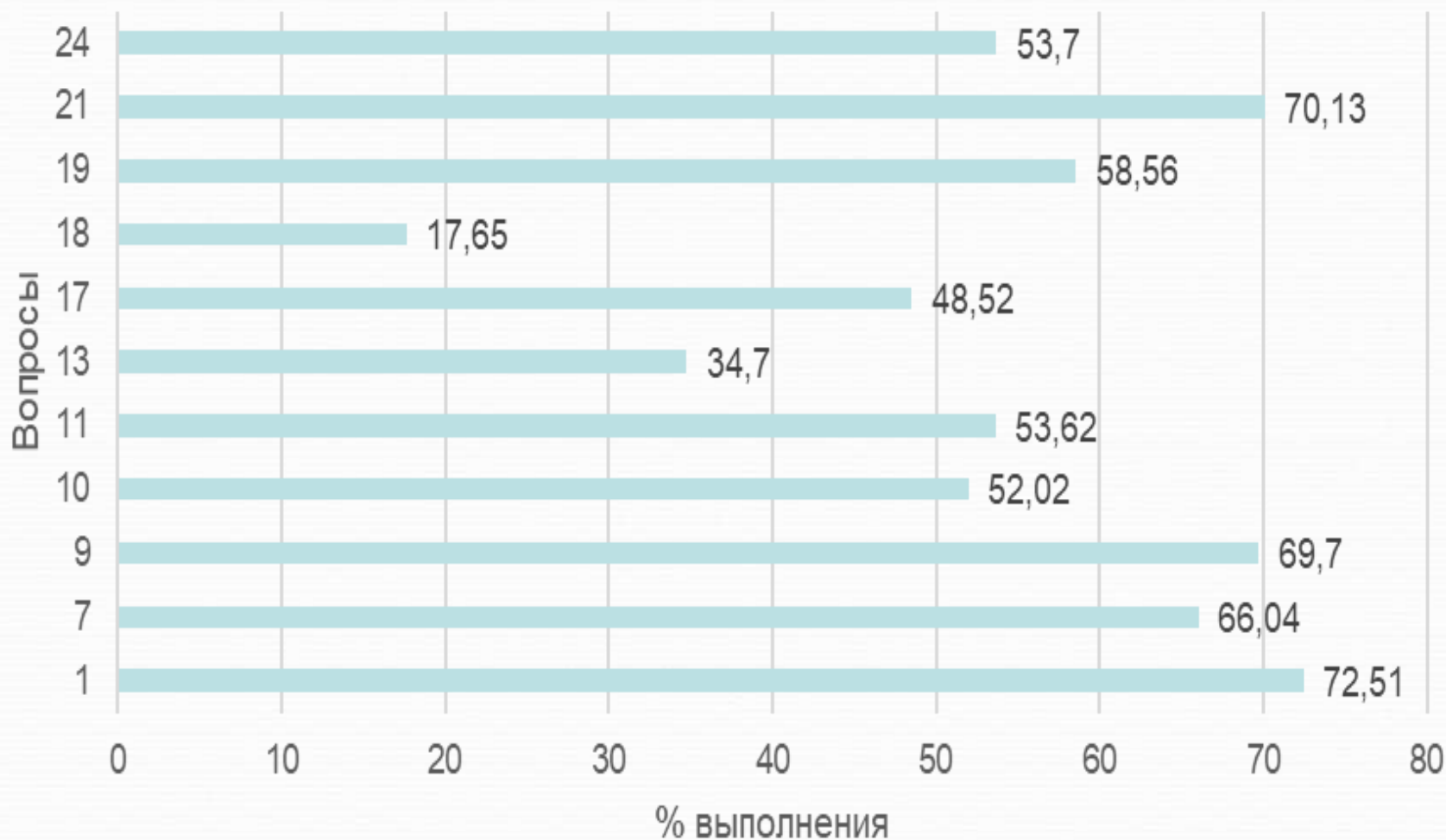
Верны ли следующие суждения о лишайниках?

А. Лишайники – это растительные организмы, утратившие способность к фотосинтезу.

Б. Лишайники закрепляются на коре дерева с помощью тонких корней.

- 1) верно только А**
- 2) верно только Б**
- 3) верны оба суждения**
- 4) оба суждения неверны**

Средний % выполнения заданий повышенного уровня сложности



Познавательное задание ОГЭ № 10 представляет собой тестовое задание множественной выборки, проверяющее умение включать в биологический текст пропущенные термины и понятия из числа предложенных .

Средний процент выполнения задания составил **52,02%**

Вставьте в текст «Мхи» пропущенные термины из предложенного перечня, используя для этого цифровые обозначения. Запишите в текст цифры выбранных ответов, а затем получившуюся последовательность цифр (по тексту) впишите в приведенную ниже таблицу.

МХИ

Мхи — это _____ (А) растения, поскольку размножаются спорами, которые образуются в особых органах — _____ (Б). В наших лесах встречаются зеленые мхи, например кукушкин лен, и белые мхи, например _____ (В). Для жизнедеятельности мхов крайне важна вода, поэтому они часто встречаются около лесных стоячих водоемов: озер и болот. Многовековые отложения мхов на болотах образуют залежи _____ (Г) — ценного удобрения и топлива.

ПЕРЕЧЕНЬ ТЕРМИНОВ:

- | | | | |
|-------------|--------------|-------------|--------------|
| 1) низшее | 2) коробочка | 3) семенное | 4) сорус |
| 5) споровое | 6) сфагнум | 7) торф | 8) цветковое |

Познавательное задание ОГЭ № 11 представляет собой тестовое задание на установление соответствия, проверяющее знание признаков биологических объектов на разных уровнях организации живого.

Средний процент выполнения задания составил **53,62%**

Установите соответствие между признаками и классами животных: к каждому элементу первого столбца подберите соответствующий элемент из второго столбца.

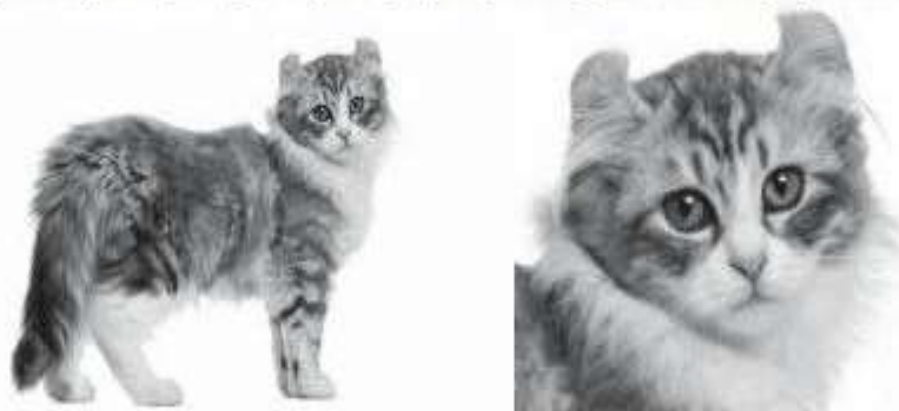
ПРИЗНАКИ	КЛАССЫ
А) У части представителей в развитии имеется стадия куколки	1) 1 2) 2
Б) Подавляющее большинство представителей — хищники	
В) Тело животных состоит из головы, груди и брюшка	
Г) Животные, как правило, поглощают только жидкую пищу	
Д) Животные имеют четыре пары ходильных ног	
Е) На голове животных располагаются простые и сложные глаза	



Познавательное задание
ОГЭ № 13 представляет собой тестовое задание на умение соотносить морфологические признаки организма или его отдельных органов с предложенными моделями по заданному алгоритму.

Средний процент выполнения задания составил **34,7%**

Рассмотрите фотографию кошки серо-белого окраса. Выберите характеристики, соответствующие внешнему строению кошки, по следующему плану: окрас шерсти, форма ушей, форма головы, форма глаз.



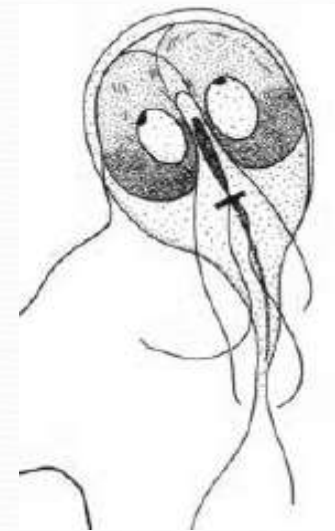
А. Окрас шерсти

1) однотонный 	2) биколор (с белыми пятнами) 	3) черепаховый (трёхцветный) 
4) табби (чёрные полосы или пятна дикого типа) 	5) пойнт 	6) шерсть отсутствует 

Познавательное задание ОГЭ № 22 представляет собой задание с развернутым ответом по критериям, проверяющее умения объяснять роль биологии в формировании современной естественнонаучной картины мира, в практической деятельности людей и умения распознавать и описывать на рисунках (изображениях) признаки строения биологических объектов на разных уровнях организации живого.

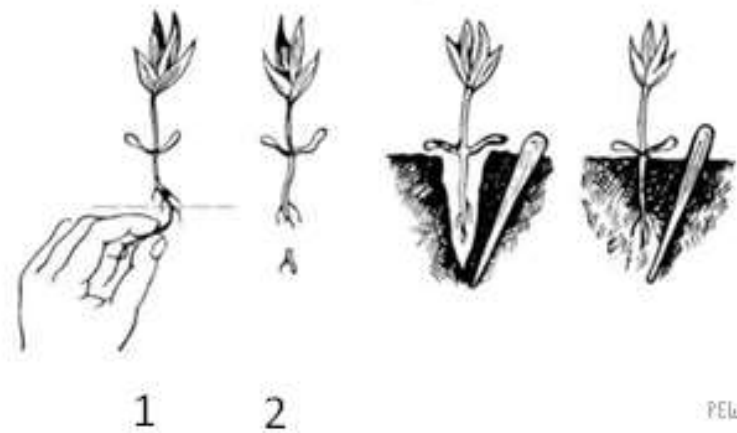
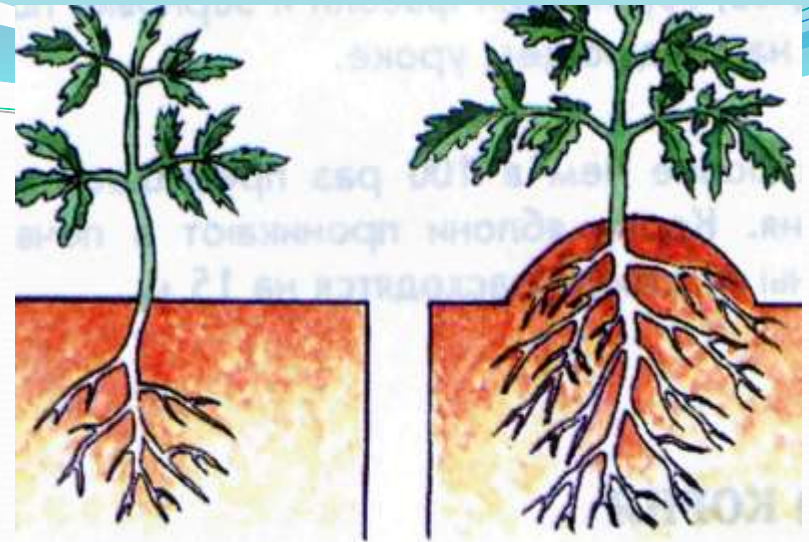
Средний процент выполнения задания составил **15,54%**

Рассмотрите рисунок с изображением паразитического простейшего. Какое заболевание развивается у человека при заражении простейшим, изображенным на рисунке? Назовите одно из правил, которого следует придерживаться человеку для профилактики заражения данным заболеванием.



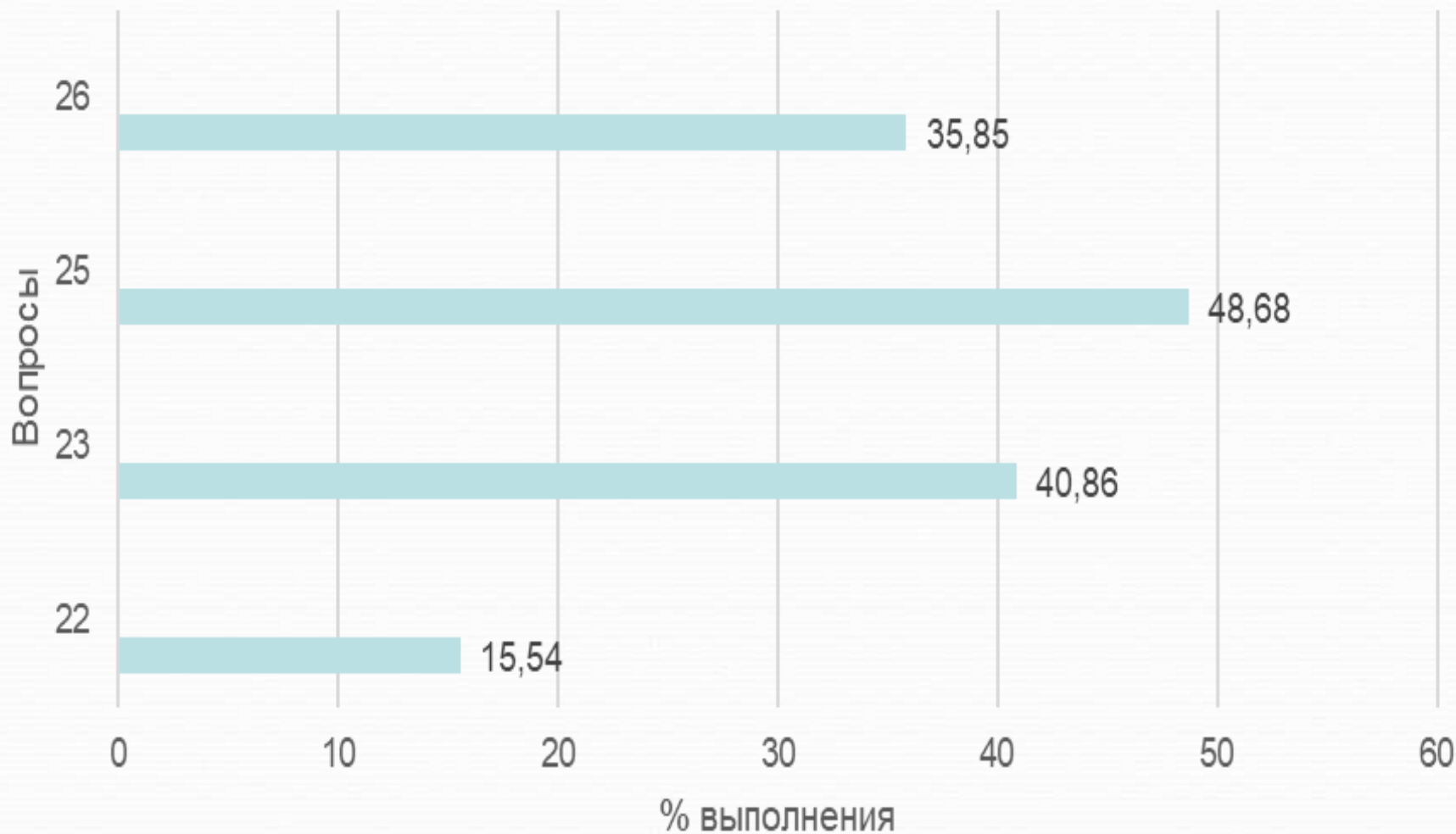


РЕШУОГЭ.РФ



РЕШУОГЭ.РФ

Средний % выполнения заданий с высоким уровнем сложности



Познавательное задание ОГЭ № 26 комплексное задание - биологическую расчетную задачу на энергозатраты.

Средний процент выполнения задания составил **35,85%**

Ольга, мастер спорта по большому теннису в одиночном разряде, находится на тренировочных сборах, где каждый день в течение четырех часов (утром и вечером) активно тренируется со своими подругами. В свободное время между двумя тренировками Ольга посетила кафе быстрого питания и заказала себе на обед следующие блюда: борщ сибирский, омлет с ветчиной, салат мясной и сладкий чай.

Используя данные таблиц 1 и 2 выполните задания:

- 1) Рассчитайте затраты утренней двухчасовой тренировки.
- 2) Насколько заказанный обед компенсирует энергозатраты утренней тренировки (в %).
- 3) **Чем опасен для организма человека высокий уровень холестерина в крови?**

Рекомендации по совершенствованию преподавания учебного предмета «Биология»

- Провести анализ ошибок, допущенных выпускниками в 2023 году, при необходимости скорректировать тематическое планирование рабочих программ.
- При обучении учащихся очень важна реализация практической части программы (лабораторные, практические и проектно-исследовательские работы), т.к. она способствует углублению и закреплению теоретических знаний, развитию навыков проведения учениками наблюдений и экспериментов, формулированию выводов, и, как следствие, повышает процент правильно выполненных заданий, предлагаемых в КИМах ОГЭ.
- Необходимо усилить работу по формированию у обучающихся навыков смыслового чтения, работы с информацией, представленной в различной форме (графики, диаграммы, таблицы, схемы, иллюстрации).
- Целесообразно знакомить учеников с различными формами представления заданий базового и повышенного уровня сложности, используя открытый банк заданий ФГБНУ «ФИПИ», печатные издания ФГБНУ «ФИПИ», активно использовать их в учебном процессе в плане обучения и контроля с целью сформированности у обучающихся навыков выполнения заданий различных типов, встречающихся в экзаменационной форме.

**Спасибо за
внимание!**