

Аналитическая справка
по результатам Всероссийской проверочной работы по русскому языку в 5-х классах Смоленской области
07.06.2018 г.

В соответствии с Планом действий по модернизации общего образования на 2011–2015 гг., утвержденным распоряжением Правительства РФ от 7 сентября 2010 г. № 1507-р, в Российской Федерации реализуется поэтапное введение Федерального государственного образовательного стандарта (ФГОС) начального общего образования во всех общеобразовательных организациях Российской Федерации. В рамках этого процесса начиная с 2011 г. первоклассники во всех школах России обучаются в соответствии с новым образовательным стандартом. Всероссийские проверочные работы (ВПР) проводятся с учетом национально-культурной и языковой специфики многонационального российского общества в целях осуществления мониторинга результатов перехода на ФГОС и направлены на выявление уровня подготовки школьников. Назначение ВПР по русскому языку – оценить уровень общеобразовательной подготовки обучающихся 5 класса в соответствии с требованиями ФГОС.

ВПР позволяют осуществить диагностику достижения предметных и метапредметных результатов, в том числе уровня сформированности универсальных учебных действий (УУД) и овладения межпредметными понятиями.

Результаты ВПР в совокупности с имеющейся в образовательной организации информацией, отражающей индивидуальные образовательные траектории обучающихся, могут быть использованы для оценки личностных результатов обучения. Результаты ВПР могут быть использованы образовательными организациями для совершенствования методики преподавания русского языка в основной школе, муниципальными и региональными органами исполнительной власти, осуществляющими государственное управление в сфере образования, для анализа текущего состояния муниципальных и региональных систем образования и формирования программ их развития. Не предусмотрено использование результатов ВПР для оценки деятельности образовательных организаций, учителей, муниципальных и региональных органов исполнительной власти, осуществляющих государственное управление в сфере образования.

Документы, определяющие содержание проверочной работы.

Содержание проверочной работы соответствует Федеральному государственному образовательному стандарту основного общего образования (приказ Минобрнауки России от 17.12.2010 № 1897)

Подходы к отбору содержания, разработке структуры варианта проверочной работы.

Всероссийские проверочные работы основаны на системно-деятельностном, компетентностном и уровневом подходах. В рамках ВПР наряду с предметными результатами обучения выпускников начальной школы оцениваются также метапредметные результаты, в том числе уровень сформированности универсальных учебных действий (УУД) и овладения межпредметными понятиями. Предусмотрена оценка сформированности следующих УУД:

Личностные действия: знание моральных норм и норм этикета, умение выделить нравственный аспект поведения, ориентация в социальных ролях и межличностных отношениях.

Регулятивные действия: целеполагание, планирование, контроль и коррекция, саморегуляция.

Общеучебные универсальные учебные действия: поиск и выделение необходимой информации; структурирование знаний; осознанное и произвольное построение речевого высказывания в письменной форме; выбор наиболее эффективных способов решения задач в зависимости от конкретных условий; рефлексия способов и условий действия, контроль и оценка процесса и результатов деятельности; смысловое чтение как осмысление цели чтения и выбор вида чтения в зависимости от цели; извлечение необходимой информации из прослушанных текстов различных жанров; определение основной и второстепенной информации; моделирование, преобразование модели.

Логические универсальные действия: анализ объектов в целях выделения признаков; синтез, в том числе самостоятельное достраивание с восполнением недостающих компонентов; выбор оснований и критериев для сравнения; подведение под понятие; выведение следствий; установление причинно-следственных связей; построение логической цепи рассуждений; доказательство.

Коммуникативные действия: умение с достаточной полнотой и точностью выражать свои мысли в соответствии с задачами и условиями коммуникации, владение монологической и диалогической формами речи в соответствии с грамматическими и синтаксическими нормами родного языка.

Ключевыми особенностями ВПР в основной школе являются:

- соответствие ФГОС;
- соответствие отечественным традициям преподавания учебных предметов;
- учет национально-культурной и языковой специфики многонационального российского общества;
- отбор для контроля наиболее значимых аспектов подготовки как с точки зрения использования результатов обучения в повседневной жизни, так и с точки зрения продолжения образования;
- использование только заданий открытого типа.

Тексты заданий в вариантах ВПР в целом соответствуют формулировкам, принятым в учебниках, включенных в Федеральный перечень учебников, рекомендуемых Министерством образования и науки РФ к использованию при реализации имеющих государственную аккредитацию образовательных программ основного общего образования.

Всероссийская проверочная работа (ВПР) выполнялась в рамках проведения всероссийских проверочных работ согласно приказу Министерства образования и науки Российской Федерации от 20.10.2017г № 1025 «О проведении мониторинга качества образования», а также Письму Рособнадзора 05-11 от 17.01.2018 года.

Всероссийская проверочная работа (ВПР) по русскому языку проводилась в целях мониторинга качества подготовки обучающихся 5-го класса, направленной на обеспечение эффективной реализации государственного образовательного стандарта основного общего образования

В проведении ВПР участвовали учащиеся 5-х классов образовательных организаций Смоленской области.

Дата проведения ВПР по русскому языку - 17.04.2018 г.

На территории Смоленской области в ВПР по русскому языку в 5-х классах участвовало 6939 обучающихся.

В проведении ВПР по русскому языку для 5-х классов приняли участие 333 образовательных организации, в том числе 96 городских ОО (28%), 228 сельских ОО (69%), 6 школы-интерната, детских домов-школ, санаторно-лесных школ, 2 православных гимназии, 1 кадетский корпус из 27 муниципальных районов.

Описание проверочной работы по русскому языку

Задания диагностической работы призваны выявить уровень владения обучающимися базовыми предметными правописными и учебно-языковыми фонетическими, морфемными, морфологическими и синтаксическими умениями. Помимо предметных умений, все задания предполагали проверку универсальных учебных действий: регулятивных и познавательных.

Задания проверочной работы направлены на выявление уровня владения обучающимися предметными правописными нормами современного русского литературного языка (орфографическими и правописными) и учебно-языковыми аналитическими умениями фонетического, морфемного, морфологического и синтаксического разборов, а также регулятивными и познавательными универсальными учебными действиями.

Задание 1 проверяет традиционное правописное умение обучающихся правильно списывать осложненный пропусками орфограмм и пунктограмм текст, соблюдая при письме изученные орфографические и пунктуационные правила. Успешное выполнение задания предусматривает сформированный навык чтения (адекватное зрительное восприятие информации, содержащейся в предъявляемом деформированном тексте) как

одного из видов речевой деятельности. Наряду с предметными умениями проверяется сформированность регулятивных универсальных учебных действий (адекватно самостоятельно оценивать правильность выполнения действия и вносить необходимые коррективы).

Задание 2 предполагает знание признаков основных языковых единиц и нацелено на выявление уровня владения обучающимися базовыми учебно-языковыми аналитическими умениями: фонетический разбор направлен на проверку предметного учебно-языкового аналитического умения обучающихся проводить фонетический анализ слова; морфемный разбор – на проверку предметного учебно-языкового аналитического умения обучающихся делить слова на морфемы на основе смыслового, грамматического и словообразовательного анализа слова; морфологический разбор – на выявление уровня предметного учебно-языкового аналитического умения анализировать слово с точки зрения его принадлежности к той или иной части речи, умения определять морфологические признаки и синтаксическую роль данного слова в качестве части речи; синтаксический разбор – на выявление уровня предметного учебно-языкового аналитического умения анализировать различные виды предложений с точки зрения их структурной и смысловой организации, функциональной предназначенности. Помимо предметных умений задание предполагает проверку регулятивных (адекватно самостоятельно оценивать правильность выполнения действия и вносить необходимые коррективы), познавательных (осуществлять логическую операцию установления родо-видовых отношений; осуществлять сравнение, классификацию; преобразовывать информацию, используя транскрипцию при фонетическом разборе слова, схему структуры слова) универсальных учебных действий.

Задание 3 нацелено на проверку умения распознавать правильную орфоэпическую норму современного русского литературного языка, вместе с тем оно способствует проверке коммуникативного универсального учебного действия (владеть устной речью).

В задании 4 проверяется предметное учебно-языковое умение опознавать самостоятельные части речи и их формы, служебные части речи в указанном предложении, определять отсутствующие в указанном предложении изученные части речи; познавательные (осуществлять классификацию) универсальные учебные действия.

Задания 5, 6 и 7 проверяют ряд предметных умений: учебно-языковое опознавательное умение обучающихся (опознавать прямую речь и слова автора, обращение, сложное предложение); умение применять синтаксическое знание в практике правописания; пунктуационное умение соблюдать пунктуационные нормы в процессе письма; объяснять выбор написания (6, 7 задания), в том числе – с помощью графической схемы (задание 5); а также универсальные учебные действия: регулятивные (осуществлять актуальный контроль на уровне произвольного внимания), познавательные (преобразовывать предложение в графическую схему).

В задании 8 на основании адекватного понимания обучающимися письменно предъявляемой текстовой информации, ориентирования в содержании текста, владения изучаемым видом чтения (познавательные и коммуникативные универсальные учебные действия), проверяются предметные коммуникативные умения распознавать и адекватно формулировать основную мысль текста в письменной форме (правописные умения), соблюдая нормы построения предложения и словоупотребления.

Задание 9 предполагает ориентирование в содержании текста, понимание его целостного смысла, нахождение в тексте требуемой информации, подтверждения выдвинутых тезисов (познавательные универсальные учебные действия), на основе которых выявляется способность обучающихся строить речевое высказывание в письменной форме (правописные умения), соблюдая нормы построения предложения и словоупотребления.

Задание 10 также предполагает ориентирование в содержании текста, понимание его целостного смысла, нахождение в тексте требуемой информации (познавательные универсальные учебные действия), проверку 6 предметного коммуникативного умения опознавать функционально-смысловые типы речи, представленные в тексте.

Задание 11 выявляет уровень предметного учебно-языкового опознавательного умения обучающихся распознавать конкретное слово по его

лексическому значению с опорой на указанный в задании контекст; предполагается ориентирование в содержании контекста, нахождение в контексте требуемой информации (познавательные универсальные учебные действия).

В задании 12 проверяется предметное учебно-языковое умение находить к слову антоним с опорой на указанный в задании контекст; предполагается ориентирование в содержании контекста, нахождение в контексте требуемой информации (познавательные универсальные учебные действия).

ВПР по русскому языку проводилась в форме письменной работы. Время выполнения ВПР по русскому языку – 60 минут. Проверочная работа состояла из 12 заданий, которые были рассчитаны на базовый уровень усвоения содержания учебного материала.

Перед началом работы все обучающиеся прошли подробный инструктаж по его проведению.

Система оценивания выполнения отдельных заданий и проверочной работы в целом.

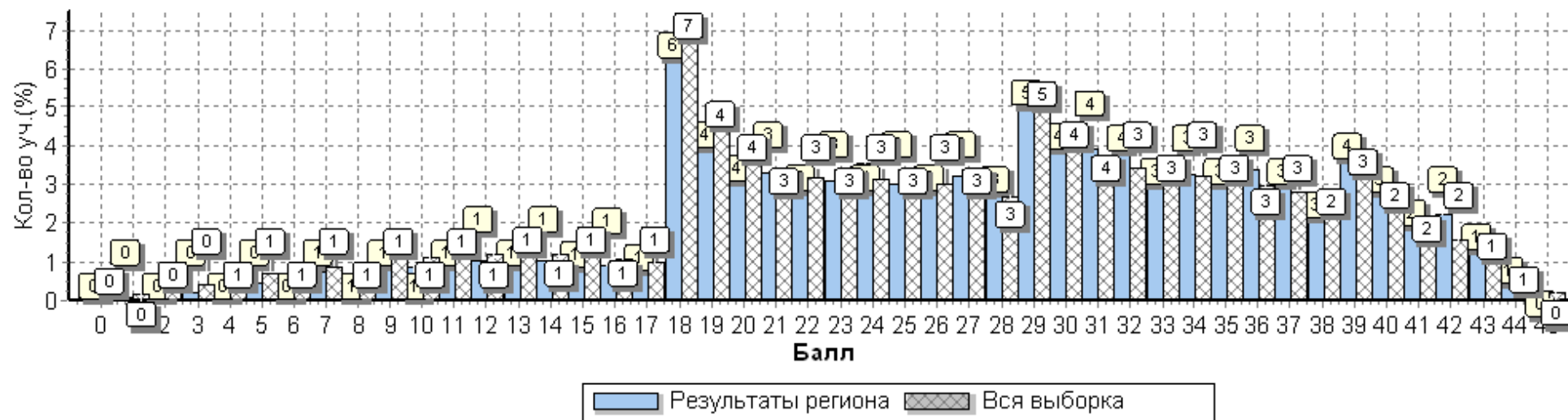
Правильно выполненная работа оценивается 45 баллами. Выполнение задания 1 оценивается по трем критериям от 0 до 9 баллов. Ответ на задание 2 оценивается от 0 до 12 баллов. Ответ на каждое из заданий 3, 8, 9 оценивается от 0 до 2 баллов. Ответ на каждое из заданий 6 и 7 оценивается от 0 до 3 баллов. Ответ на задание 4 оценивается от 0 до 5 баллов, на задание 5 – от 0 до 4 баллов. Правильный ответ на каждое из заданий 10–12 оценивается 1 баллом. Таблица 1. Рекомендации по переводу первичных баллов в отметки по пятибалльной шкале. Отметка по пятибалльной шкале «2» «3» «4» «5» Первичные баллы 0–17 18–28 29–38 39–45.

Выполнение заданий проверялось в соответствии с системой оценивания проверочной работы по русскому языку, набранные баллы переводились в школьные отметки по следующей шкале:

Отметка	«2»	«3»	«4»	«5»
Баллы	0 – 17	18-28	29-38	39-45

Общие результаты ВПР

Общая гистограмма первичных баллов

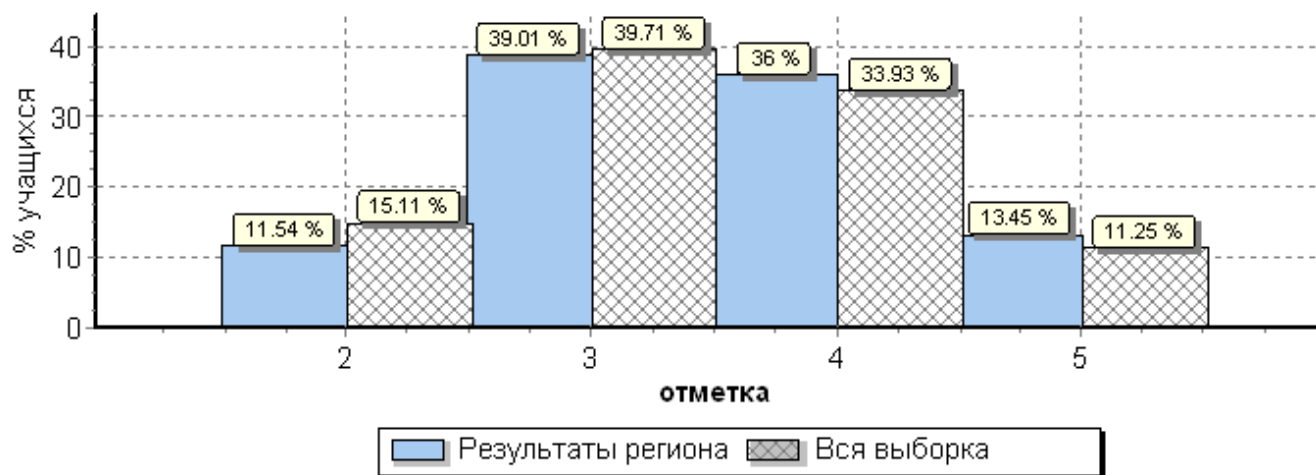


Общая гистограмма первичных баллов показывает, что результаты региона приблизительно совпадают с результатами выборки. Расхождения с выборкой не значительны и составляют по 1 % учащихся, получивших 18, 32, 38, 39 баллов.

Статистика по отметкам (по области и РФ)

Регион	Кол-во уч.	Распределение групп баллов в %				Отметки о наличии рисков
		2	3	4	5	
Вся выборка	13009	15.	39.	33.	11.	
	22	1	7	9	3	
Смоленская обл.	6939	11.	39	36	13.	

Согласно приведенной выше таблице в Смоленской области только количество удовлетворительно выполненных работ совпадает с выборкой. Количество работ, выполненных на 2 балла, ниже на 3,6 %. Количество работ, выполненных на 4 балла, выше на 2, 1 %. Количество работ, выполненных на 5 баллов, выше на 2, 1 %. Таким образом, результаты ВПР по русскому языку в 5 классах Смоленщины выше в баллах, чем в среднем по России.



Согласно приведенным данным, процент неуспеваемости по Смоленской области составляет 11, 54 %. Этот показатель ниже общероссийского, однако выше прошлогоднего. В прошлом учебном году 2 балла получили 9,6 % обучающихся.

В текущем учебном году 49,45 % обучающихся получили 4 и 5 баллов. Этот показатель выше общероссийского, но ниже прошлогоднего. В 2016/2017 учебном году таких обучающихся в Смоленской области было 51, 3 %.

Статистика по отметкам (по районам)

АТЕ	Кол-во уч.	Распределение групп баллов в %				Отметки о наличии рисков
		2	3	4	5	
Вся выборка	13009 22	15. 1	39. 7	33. 9	11. 3	
Смоленская обл.	6939	11.	39	36	13.	
Велижский муниципальный район	78	11.	30.	44.	12.	
Вяземский муниципальный район	743	8.3	35.	38.	17.	
Гагаринский муниципальный район	402	19.	37.	32.	10.	
Глинковский муниципальный район	32	12.	37.	34.	15.	
Демид вский муниципальный район	105	9.5	31.	40	19	
Дорогобужский муниципальный район	203	15.	33	36.	15.	
Духовщинский муниципальный район	90	20	37.	35.	6.7	
Ельнинский муниципальный район	90	7.8	41.	38.	12.	
Ершичский муниципальный район	39	7.7	33.	43.	15.	
Кардымовский муниципальный район	80	28.	40	21.	10	
Краснинский муниципальный район	82	13.	37.	36.	12.	
Монастырщинский муниципальный	46	10.	37	37	15.	
Новодугинский муниципальный район	63	22.	42.	28.	6.3	
Починковский муниципальный район	204	14.	35.	37.	12.	
Рославльский муниципальный район	504	10.	38.	38.	12.	
Руднянский муниципальный район	180	15	49.	28.	7.2	
Сафоновский муниципальный район	474	14.	39	35.	11.	
Смоленский муниципальный район	290	11.	36.	37.	13.	
Сычевский муниципальный район	102	7.8	34.	36.	21.	
Темкинский муниципальный район	32	3.1	53.	28.	15.	
Угранский муниципальный район	53	28.	30.	32.	9.4	

Хиславичский муниципальный район	44	18.	3	38.	9.1	
Холм-Жирковский муниципальный	78	16.	44.	33.	5.1	
Шумяцкий муниципальный район	60	1.7	36.	45	16.	
Ярцевский муниципальный район	481	9.6	41.	37.	11.	
город Десногорск	249	3.6	36.	44.	16.	
город Смоленск	2025	10	42.	33.	13.	
региональное подчинение	110	3.6	27.	47.	21.	

Приведенная таблица выявляет районы-лидеры в подготовке обучающихся к ВПР. Количество обучающихся, выполнивших работу на 4 и 5 баллов, в них выше среднероссийского показателя. Это Велижский, Вяземский, Демидовский, Дорогобужский, Ельнинский, Ершичский, Монастырщинский, Рославльский, Смоленский, Сычевский, Шумяцкий районы, г. Десногорск, образовательные организации регионального подчинения. По сравнению с предыдущим годом улучшили свои показатели Велижский, Вяземский, Демидовский, Рославльский, Шумяцкий районы. В прошлом учебном году их показатели по обучающимся, получившим 4 и 5 баллов по ВПР, не отличались от общероссийских. Ухудшили показатели Гагаринский, Краснинский, Починковский, Темкинский, Угранский, Хиславичский, Холм-Жирковский районы и г. Смоленск. В 2017/2018 учебном году их показатели по обучающимся, получившим 4 и 5 баллов по ВПР, превышали общероссийский показатель, в текущем учебном году – нет.

Выполнение заданий
Сводная таблица по АТЕ (в % от числа участников)

АТЕ	Кол-во уч.	М _{ак}	К1	К2	К3	К1	К2	К3	К4	3	4(1)	4(2)	5(1)	5(2)	6(1)	6(2)	7(1)	7(2)	8	9	10	11	12
			4	3	2	3	3	3	3	2	3	2	2	2	2	1	2	1	2	2	1	1	1
Вся выборка	13009		55	49	89	52	82	50	55	69	75	52	57	43	54	45	57	45	45	51	31	68	5
Смоленская обл.	6939		60	49	90	53	87	57	61	65	80	55	59	45	54	45	60	47	47	58	21	74	85
Велижский	78		55	51	85	56	93	64	71	67	75	68	57	47	59	56	55	46	43	66	19	78	79
Вяземский	743		63	54	92	50	90	60	62	67	80	5	59	44	54	44	60	43	55	64	27	77	87
Гагаринский	402		53	45	86	46	88	58	58	60	77	54	53	40	50	41	54	44	44	56	21	70	86
Глинковский	32		52	66	91	51	89	69	58	72	65	58	62	58	69	53	69	59	48	39	28	66	81
Демидовский	105		64	60	91	58	94	63	72	72	87	54	57	40	54	49	61	48	48	55	30	76	88
Дорогобужский	203		60	50	87	53	84	55	53	70	84	58	56	43	58	48	61	47	47	59	28	71	81
Духовщинский	90		53	43	92	45	90	53	55	59	7	57	51	32	51	43	53	39	50	47	21	71	87
Ельнинский	90		65	62	92	49	86	40	58	69	85	53	64	48	51	37	56	37	55	60	28	77	86
Ершичский	39		69	56	92	40	92	63	71	59	74	32	51	42	59	59	55	56	37	62	21	87	82
Кардымовский	80		46	55	80	39	87	53	55	57	70	54	61	38	35	28	49	40	36	41	48	69	82
Краснинский	82		57	43	91	51	85	61	65	62	83	60	59	54	52	48	65	51	21	49	13	67	87

Монастырщинский	46		66	67	89	58	80	60	58	70	9	37	63	46	58	46	65	59	34	60	24	76	89
Новодугинский	63		40	27	90	46	79	52	58	63	77	53	52	35	39	30	44	35	53	63	16	76	81
Починковский	204		60	49	89	49	85	53	54	71	84	57	60	45	51	46	65	50	43	50	8	71	88
Рославльский	504		59	50	92	53	84	61	59	65	84	58	61	50	52	43	64	52	44	59	27	74	83
Руднянский	180		55	44	91	43	82	52	53	54	79	48	53	37	45	32	55	37	42	46	15	66	81
Сафоновский	474		59	42	90	52	88	52	60	63	80	58	55	46	55	46	62	45	47	57	18	71	85

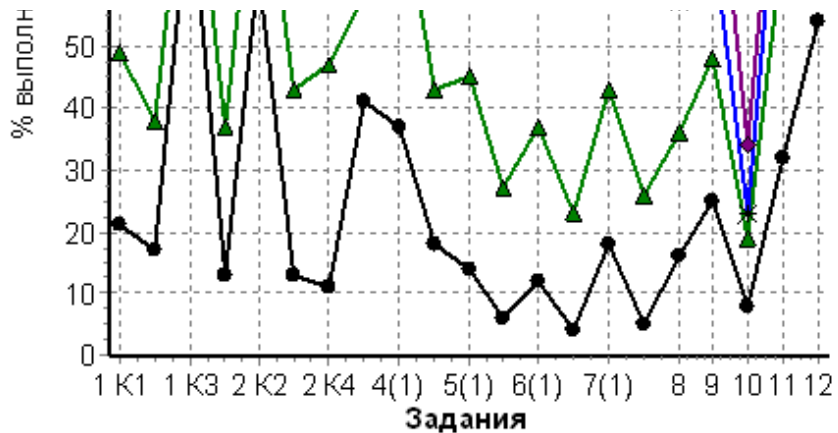
АТЕ	Кол-во уч.	Мак	1	1	1	2	2	2	2	3	4(1)	4(2)	5(1)	5(2)	6(1)	6(2)	7(1)	7(2)	8	9	10	11	12
			К1	К2	К3	К1	К2	К3	К4	3	4	5	6	7	8	9	10	11	12				
Смоленский	290		5	48	94	53	91	58	64	64	79	50	58	48	53	45	59	49	39	57	13	75	88
Сычевский	102		61	50	92	46	86	62	64	72	75	64	72	61	60	54	65	55	55	72	26	74	87
Темкинский	32		40	46	89	44	92	60	60	69	78	56	59	50	73	59	80	75	58	62	4	94	88
Угранский	53		48	33	75	57	89	45	62	59	70	44	54	43	37	36	63	53	43	54	19	66	85
Хиславичский	44		53	39	84	56	83	48	52	59	75	58	67	42	58	48	57	39	42	56	25	75	84
Холм-Жирковский	78		53	36	94	42	88	50	52	66	79	62	62	53	54	44	63	46	21	59	40	79	86
Шумячский	60		67	63	81	62	84	57	74	65	86	62	70	71	71	67	72	55	54	52	25	82	90
Ярцевский	481		60	55	87	48	87	57	64	65	77	53	60	47	56	45	58	43	46	56	25	9	89
город Десногорск	249		61	48	95	57	90	65	70	71	85	64	75	49	62	52	65	52	57	60	27	78	92
город Смоленск	2025		62	49	90	58	86	56	60	66	80	53	58	43	53	45	58	47	49	58	18	73	84
региональное подчинение	110		63	57	95	68	92	68	71	65	92	68	78	55	82	58	8	68	46	66	19	85	93

В целом процент выполнения заданий по муниципальным объединениям имеет небольшой разброс. Та же картина характерна для предыдущего учебного года. В 2016/2017 учебном году высокое превышение среднего значения отмечено в муниципальных районах, где количество сдававших составляло 1 или 2 обучающихся.

Выполнение заданий группами учащихся
(сводная таблица по АТЕ, в % от числа учащихся)

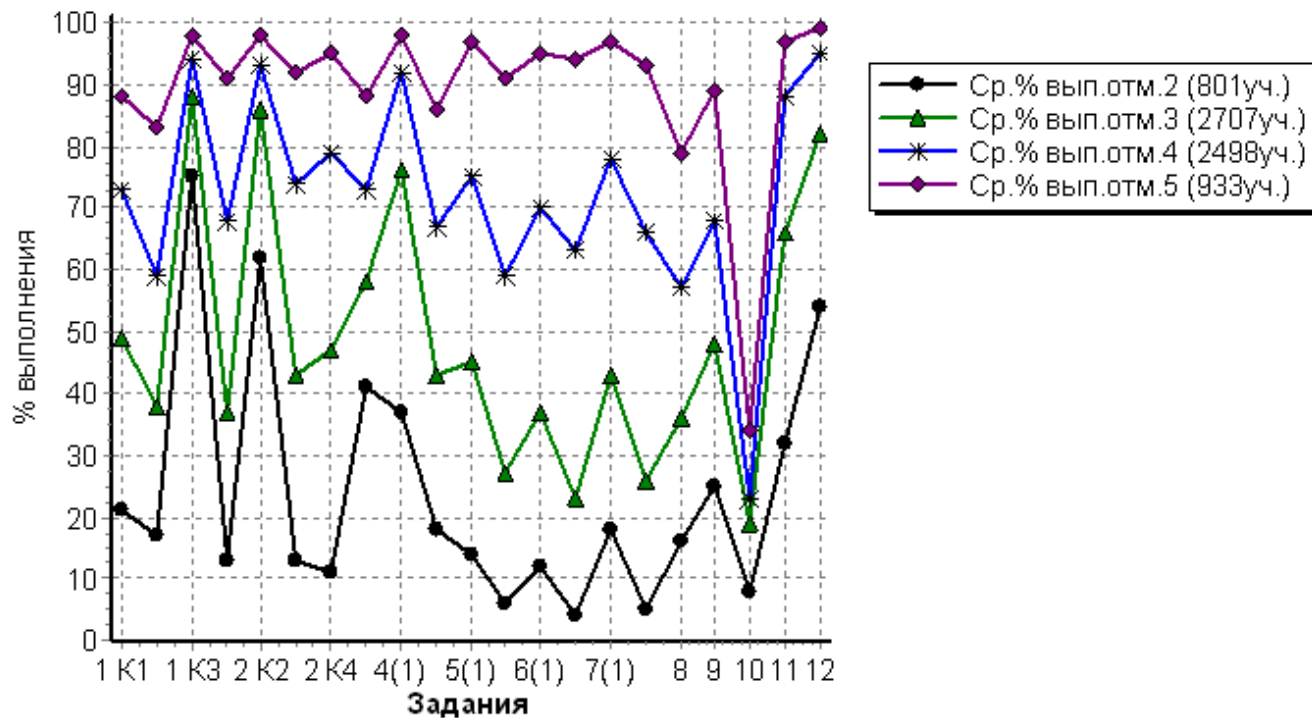
Максимальный первичный балл: 45

Регио
 Вся в
 Смолен



0	11	12
1	1	1
31	68	85
21	74	85
8	32	54
9	66	82
23	88	95
34	97	99

Ср. % выполнения заданий группами учащихся



Как и в прошлом году, каждый вариант работы состоял из 12 заданий.

Задание 1: осложненное списывание текста.

Задание 2: выполнение фонетического, морфемного, морфологического, синтаксического разбора.

Задание 3: орфоэпические нормы

Задание 4: по морфологии (различение частей речи).

Задание 5: по синтаксису: распознавание предложения с прямой речью, расстановка знаков препинания и составление схемы

Задание 6: по синтаксису: распознавание предложения с обращением. Аргументация постановки знаков препинания.

Задание 7: по синтаксису: распознавание сложного предложения. Аргументация постановки знаков препинания.

Задание 8,9,10: анализ текста: определение основной мысли, понимание смысла. Определение типа речи.

Задание 11,12: по лексике: нахождение слова по лексическому значению, нахождение антонима.

Достижение планируемых результатов в соответствии с ПООП ООО

№	Блоки ПООП ООО выпускник научится / получит возможность научиться или проверяемые требования (умения) в соответствии с ФГОС	Мак с балл	Средний %	
			По регио	По Росси
			6939 уч.	130092 2 уч.
1 К1	Совершенствование видов речевой деятельности (чтения, письма), обеспечивающих эффективное овладение разными учебными	4	60	55
1 К2	овладение основными нормами литературного языка (орфографическими, пунктуационными); стремление к речевому	3	49	49
1 К3	Соблюдать основные языковые нормы в письменной речи; редактировать письменные тексты разных стилей и жанров с	2	90	89
2 К1	Расширение и систематизация научных знаний о языке; осознание взаимосвязи его уровней и единиц; освоение базовых понятий	3	53	52
2 К2	языка; формирование навыков проведения различных видов анализа слова (фонетического, морфемного, словообразовательного,	3	87	82
2 К3	синтаксического анализа словосочетания и предложения. Проводить фонетический анализ слова; проводить морфемный анализ слов;	3	57	50
2 К4	проводить морфологический анализ слова; проводить синтаксический анализ словосочетания и предложения.	3	61	55
3	Совершенствование видов речевой деятельности (чтения, говорения), обеспечивающих эффективное овладение разными учебными предметами и взаимодействие с окружающими людьми; овладение основными нормами литературного языка (орфоэпическими).	2	65	69
4(1)	Расширение и систематизация научных знаний о языке; осознание взаимосвязи его уровней и единиц; освоение базовых понятий	3	80	75
4(2)	языка. Опознавать самостоятельные части речи и их формы, а также служебные части речи и междометия	2	55	52

5(1)	Совершенствование видов речевой деятельности (чтения, письма), обеспечивающих эффективное овладение разными учебными предметами и взаимодействие с окружающими людьми; расширение и систематизация научных знаний о языке; осознание взаимосвязи его уровней и единиц; освоение базовых понятий лингвистики, основных	2	59	57
5(2)	Анализировать различные виды словосочетаний и предложений с точки зрения их структурно-смысловой организации и функциональных особенностей; соблюдать основные языковые нормы в письменной речи; опираться на грамматико-интонационный анализ	2	45	43
6(1)	Совершенствование видов речевой деятельности (чтения, письма), обеспечивающих эффективное овладение разными учебными предметами и взаимодействие с окружающими людьми; расширение и систематизация научных знаний о языке; осознание взаимосвязи его уровней и единиц; освоение базовых понятий лингвистики, основных	2	54	54
6(2)	Анализировать различные виды словосочетаний и предложений с точки зрения их структурно-смысловой организации и функциональных особенностей; соблюдать основные языковые нормы в письменной речи; опираться на грамматико-интонационный анализ	1	45	45
7(1)	Совершенствование видов речевой деятельности (чтения, письма), обеспечивающих эффективное овладение разными учебными предметами и взаимодействие с окружающими людьми; расширение и систематизация научных знаний о языке; осознание взаимосвязи его уровней и единиц; освоение базовых понятий лингвистики, основных	2	60	57
7(2)	Анализировать различные виды словосочетаний и предложений с точки зрения их структурно-смысловой организации и функциональных особенностей; соблюдать основные языковые нормы в письменной речи; опираться на грамматико-интонационный анализ	1	47	45
8	Совершенствование видов речевой деятельности (чтения), обеспечивающих эффективное овладение разными учебными предметами; формирование навыков проведения многоаспектного анализа текста; овладение основными стилистическими ресурсами лексики и фразеологии языка, основными нормами литературного языка; приобретение опыта их использования в речевой практике при создании письменных высказываний. Владеть навыками различных видов чтения (изучающим, ознакомительным, просмотровым) и информационной переработки прочитанного материала; адекватно понимать тексты различных функционально-смысловых типов речи и функциональных разновидностей языка; анализировать текст с точки	2	47	45

Задание 1 оценивалось по 3 критериям. К1-соблюдение орфографических норм. К2-соблюдение пунктуационных норм, К3-правильность списывания текста.

Типичные ошибки

Работа с текстом и словом в тексте:

- умение анализировать текст: определение основной мысли, понимание смысла,
- определение типа речи,
- умение распознавать конкретное слово по его лексическому значению с опорой на указанный в задании контекст,
- умение находить к слову антоним с опорой на указанный в задании контекст,
- умение распознавать конкретное слово по его лексическому значению с опорой на указанный в задании контекст,
- умение распознавать и адекватно формулировать основную мысль текста в письменной форме (правописные умения), соблюдая нормы построения предложения и словоупотребления

Анализ слова:

- фонетический анализ слова,
- морфологический разбор, умение определять морфологические признаки и синтаксическую роль слова в качестве части речи;

Пунктуационные ошибки:

- умение распознавать предложения с прямой речью, расстановка знаков препинания и составление схемы,
- умение распознавать сложное предложение, аргументация постановки знаков препинания,
- умение соблюдать пунктуационные нормы в процессе письма; объяснять выбор написания в том числе – с помощью графической схемы

Орфографические ошибки:

- правописание проверяемой безударной гласной в корне слова;
- правописание проверяемой и непроверяемой согласной в корне;
- правописание предлога и следующего за ним слова;
- правописание окончаний самостоятельных частей речи.

Уровень пунктуационной грамотности учащихся 5 –х классов тоже низкий. К типичным ошибкам можно отнести следующие пунктограммы:

- постановка знаков препинания в предложениях с однородными членами;
- постановка знаков препинания в конце предложения;

Проведенный качественный и количественный анализ позволил сделать ряд выводов и сформулировать на их основе рекомендации для педагогов.

Выводы:

1. В целом обучающиеся, принимавшие участие в проведении ВПР по русскому языку, продемонстрировали достаточный уровень усвоения материала, несколько превышающий средний по стране.
2. Обучающиеся показали успешное овладение основными умениями.
3. Затруднения обучающихся во многом связаны с пониманием и анализом текста.
4. Обучающиеся показали недостаточно высокий уровень орфографической и пунктуационной грамотности.

Рекомендации:

Учителям начальной школы:

- 1) усилить работу по формированию навыка чтения как одного из видов речевой деятельности (адекватное зрительное восприятие информации, содержащейся в предъявленном деформированном тексте);
- 2) по формированию умения классифицировать согласные звуки по мягкости-твердости; распознавать изученные части речи (учебно-языковое опознавательное умение).

Учителям русского языка:

- 1) проанализировать результаты ВПР по своему классу
- 2) организовать систематическую работу по технике чтения с последующим осмыслением прочитанного, по повторению тем раздела «Лексика», над орфоэпическими нормами, использовать упражнения, связанные со структурным анализом текста и работой над планом, многообразные упражнения по обучению учащихся составлению предложений; специальные упражнения, направленные на формирование тех или иных коммуникативных умений;
- 3) организовать деятельность по коррекции результатов слабоуспевающих обучающихся, а также по формированию отдельных умений всех учеников;
- 4) включать в содержание уроков русского языка задания, вызвавшие наибольшие трудности у обучающихся (списывание текста, осложненного пропусками орфограмм и пунктограмм; фонетический разбор слова; определение частей речи в предложении).
- 5) при организации образовательного процесса направить усилия на дальнейшее формирование регулятивных и познавательных учебных действий школьников: адекватно самостоятельно оценивать правильность выполнения действия и вносить необходимые корректировки; осуществлять сравнение, классификацию; преобразовывать информацию, используя графические символы).
- 6) при организации контроля усвоения знаний, умений и навыков учащихся использовать различные формы контроля, что должно найти свое отражение в календарно-тематическом планировании.
- 7) по результатам ВПР сформировать список обучающихся «группы риска» и спланировать проведение индивидуальных дополнительных занятий по устранению пробелов в знаниях обучающихся
- 8) ознакомить с результатами ВПР родителей
- 9) пользоваться сайтом: _официальный сайт ВПР (СтатГрад) - www.eduvpr.ru , который осуществляет информационное сопровождение ВПР по указанию Рособрнадзора,
- 10) использовать в практике различные методы и приемы по развитию речи учащихся не только на специально отведенных уроках, но и во время ежедневных занятий,
- 11) во внеурочной деятельности применять разнообразные формы работы (кружки, секции и т.д.), направленные на развитие связной речи учащихся.

РМО, школьным методическим объединениям:

- 1) изучить структуру, содержание демоверсии ВПР по русскому языку,
- 2) скорректировать тематическое и поурочное планирование: включить подготовку к ВПР,
- 3) провести мастер-классы педагогов, имеющих успешные результаты по ВПР.

Администрации ОО:

- 1) обратить особое внимание на условия проведения и объективность проверки работ ВПР в целях повышения объективности полученных данных;
- 2) проанализировать результаты ВПР на предмет их соответствия реальной ситуации;
- 3) выявить причины успешности/ неуспешности отдельно каждого обучающегося;
- 4) организовать деятельность педагогического коллектива ОО по ликвидации пробелов в знаниях и умениях обучающихся;
- 5) создать условия и возможности для развития умений обучающихся, показавших высокие результаты;
- 6) включить подготовку к ВПР в план внутришкольного контроля;
- 7) Систематически проводить семинары по проблемам подготовки педагогов к обучению русскому языку детей-мигрантов и обучающихся с ОВЗ.

Специалистам муниципальных методических служб:

- 1) обратить особое внимание как на школы, показавшие низкие результаты, так и на школы с завышенными результатами: провести работу по выяснению причин, оказать методическую помощь (при необходимости);
- 2) организовать деятельность районного (городского) методического объединения учителей русского языка по разработке и освоению моделей ликвидации пробелов, выявленных в ходе ВПР;
- 3) составить и реализовать план работы по ликвидации пробелов;
- 4) систематически проводить семинары по проблемам подготовки педагогов к обучению русскому языку детей-мигрантов и обучающихся с ОВЗ;
- 5) Проводить в ОО семинары педагогов по подготовке к ВПР

