

МБОУ «Павловская основная школа»

Организация работы с неблагополучными семьями в условиях сельской школы

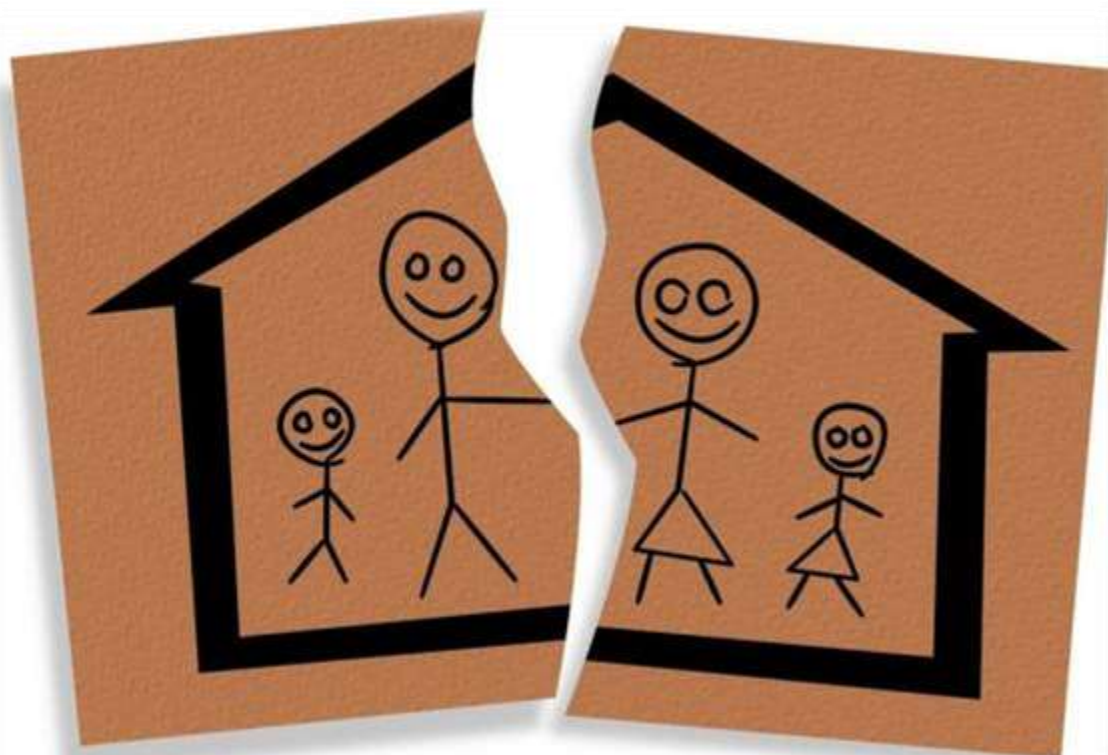


Зыкова Юлия Сергеевна

Семья является главным институтом социализации, через который ребенок усваивает основные социальные знания, приобретает нравственные умения и навыки, воспринимает ценности и идеалы, необходимые ему для жизни в обществе.



В настоящее время институт семьи переживает глубокий кризис, причиной которого являются общие глобальные социальные изменения, рост мобильности населения, урбанизация и др.



Кризис семьи проявляется:

- в падении жизненного уровня семьи и нарастании бедности;
- в расслоении семей по уровню доходов;
- в бездомности (*рост числа бомжей*);
- в падении нравственных устоев семьи;
- в изменении норм поведения (*алкоголизм и наркомания родителей, жестокое обращение с детьми, жестокость в супружеских отношениях*);
- в нарастании психологических конфликтов в семьях;
- в росте числа разводов и опасности развода (*два развода на три новых брака*);
- в разрушении структуры семьи (*неполные, материнские, альтернативные, маргинальные семьи*);
- в росте внебрачной рождаемости, в том числе, у несовершеннолетних женщин;
- в утверждении устойчивого существования вне семьи (*одинокая жизнь*) и т.д.

Следовательно, семейное неблагополучие в России в большинстве случаев порождено общественными условиями. Как правило, неблагополучные семьи, деформируют личность ребенка, приводят к нарушению ценностных ориентаций и угрозе его жизни и здоровью.



Фото из открытого источника: https://www.info-rm.com/upload/iblock/8d1/v_saranske_proverili_neblagopoluchnye_semi.jpg

Общие сведения о микрорайоне школы

На основании Постановления Администрации МО «Рославльский район» от 04.03.2021 № 219 «О закреплении территории за муниципальными бюджетными общеобразовательными учреждениями «Рославльский район» Смоленской области» за МБОУ «Павловская основная школа» закреплены д. Павловка, д. Васильева, д. Козловка.

Инфраструктура:

- ПО «Остерский хлебокомбинат», д.Козловка, ул.Мира, д. 47,
- ООО « Агритек», дер. Козловка, улица Мира, д.46,
- ООО «Рославльская торговая база ОПС» , д. Козловка,ул. Гагарина, д.3.
- Отделение почтовой связи, дер. Павловка, ул. Чехова, дом 2,
- Козловский фельдшерско-акушерский пункт, д. Козловка, ул.Мира, 46а.
- Гостиничные комплексы: «Мотель-Аист», д. Козловка и «гостевой Двор» Рославльская ул., 2Б, д. Павловка.



Социально-психологическая служба школы

Педагоги - психологи	Соц.педагоги	Учитель-логопед
Агеева Анастасия Сергеевна (воспитатель ДГ, психолог начальной школы)	Суперфина Елена Борисовна (учитель русского языка и литературы, соц.педагог)	Ховрина Елена Викторовна (логопед, начальник лагеря с дневным пребыванием детей)
Паукова Лина Александровна (учитель физической культуры, психолог старшей школы)	Зыкова Юлия Сергеевна (зам.директора по УВР, соц.педагог)	

Статистические данные на 20.11.2022

<i>Показатели (школа + ДГ=138)</i>	<i>Количество</i>	<i>%</i>
Дети, зарегистрированные и проживающие на территории микрорайона школы	132	95,6%
Дети, зарегистрированные, но не проживающие на территории микрорайона	1	0,8%
Дети, не зарегистрированные и не проживающие на территории микрорайона	5	3,6%

<i>Показатели (школа + ДГ= 114 семей)</i>	<i>Количество</i>	<i>%</i>
Семьи, воспитывающие детей с особыми образовательными потребностями, из них: -детей - инвалидов, - ОВЗ	2 1	1,5% 0,8%
Семьи, воспитывающие приемных детей/ опекаемых	1	0,8%
Семьи беженцев	0	0%
Малообеспеченные семьи (<i>статус подтвержден</i>)	17	14,9%
Полные семьи, но один из супругов не является биологическим родителем (<i>брак зарегистрирован</i>)	13	11,4%
Неполные семьи (<i>матери-одиночки, вдовы, разведенные, сожители</i>)	24	21,1%
Многодетные семьи	13	11,4%
Неблагополучные семьи (<i>состоящие на внутришкольном учете</i>)	2	1,8%

Технология работы с неблагополучной семьей

Направления работы

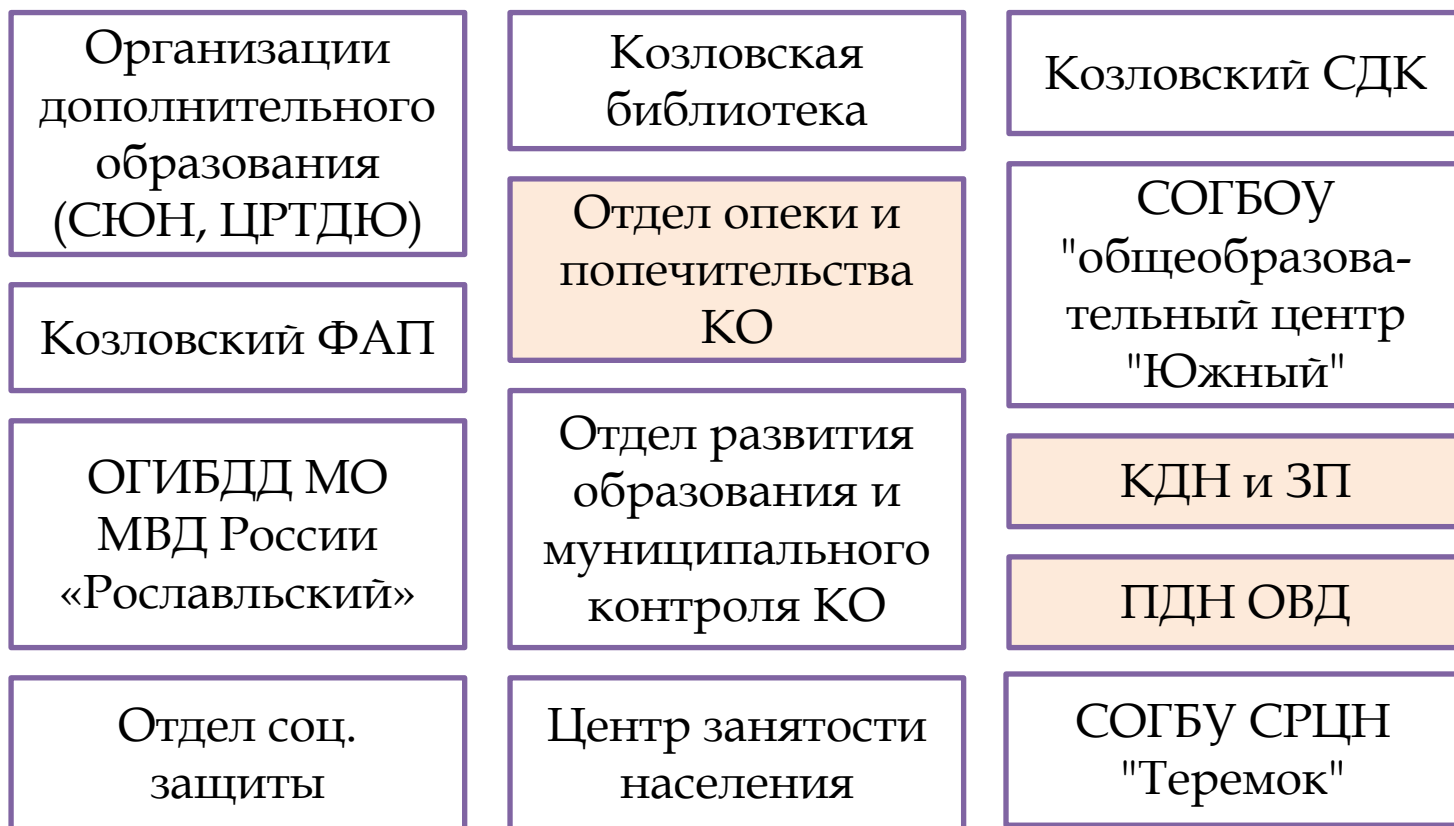
оказание помощи ребенку

работа, направленная на изменение ситуации в семье

- ✓ сбор и анализ информации о семье;
- ✓ первичное обследование ЖБУ семьи;
- ✓ постановка социального диагноза (*выявление основных проблем семьи, определение их показателей и причин возникновения*);
- ✓ изучение личностных особенностей членов семьи и ее окружения;
- ✓ координационная деятельность со всеми заинтересованными организациями;
- ✓ выбор способов воздействия и планирование работы с семьей;
- ✓ практическая работа по оказанию помощи семье;
- ✓ выводы о результатах работы с семьей.

Схема межведомственного взаимодействия

Социально-психологическая служба школы



Работа с неблагополучной семьей

Вид помощи семье	Службы	Документация
<i>беседы классного руководителя, соц.педагога, педагога-психолога с родителями и детьми</i>	Социально-психологическая служба и администрация школы	Протоколы бесед
<i>вовлечение детей в систему дополнительного образования (внеурочная деятельность, кружки, секции); организация отдыха</i>	Организации доп.образования; отдел соц.защиты	Заявление родителя
<i>информирование заинтересованных служб об изменениях в семье;</i>	КДН и ЗП, ПДН ОВД, отдел опеки	Отношение, характеристика
<i>направление ребенка Школой на ПМПК для определения уровня развития и программы обучения;</i>	СОГБОУ "общеобразовательный центр "Южный"	выписка из медкарты, характеристика, тетради, дневник
<i>при нарушении ребенком правил и норм общественной жизни – постановка на ВШУ</i>	Совет профилактики	Характеристика, представление

Совет профилактики

Состав и план Совета профилактики

«Положение о Совете по профилактике правонарушений и правового воспитания обучающихся» от 31.08.2018 № 150 ОД

Рассматриваемые вопросы

- индивидуально-воспитательная работа с подростками;
- просветительская деятельность;
- организация работы с неблагополучными семьями и семьями «группы риска» и т.д.



Протокол Совета профилактики

Формы работы с семьями

Коллективные

Родительские собрания, психодиагностика, **совместная с детьми деятельность**: походы, экскурсии, праздники, дни открытых дверей, семинар – практикум, лекции, доклады, дискуссии, беседы;
коллективные творческие дела (конкурсы, праздники, оформление уголка с рекомендациями для родителей)

Дифференцированные

специально приглашенная группа родителей

Индивидуальные

переписка, консультационные беседы, режим открытых дверей, предоставление возможности родителям наблюдение школьных занятий ребенка

Индивидуальная работа с семьями

Муниципальное бюджетное общеобразовательное учреждение
«Павловская основная школа»

Акт посещения семьи на дому

Торлепишвили

Дата посещения / время *10.09.2022 19.00*
Адрес проживания: *д. Павловка, ул. Мира, д. 7*

Адрес регистрации / прописки -

Телефон: *8-910-774-26-38*

Состав семьи (ФИО, родственные связи)

*Торлепишвили Татьяна Сергеевна - мать
Торлепишвили Денис Александрович 14.02.2012,
улица Чкалова ИВСУ, Павловская
сельская школа*

В доме на момент посещения находится:

Торлепишвили Татьяна Сергеевна

Санитарное состояние жилья *удовлетворительное*
На момент посещения в доме были
целые окна, в санитарном состоянии
использованы продукты

Образ жизни родителей:

Торлепишвили Т.С. работает «Специалист
в области системной» - оператор
На момент посещения Татьяна Сергеевна
была трезвая, готовила ужин.

Посещение осуществлялось по причине / с целью *Семья стоит*
на учете как неблагополучная



11.11.2022



10.09.2022

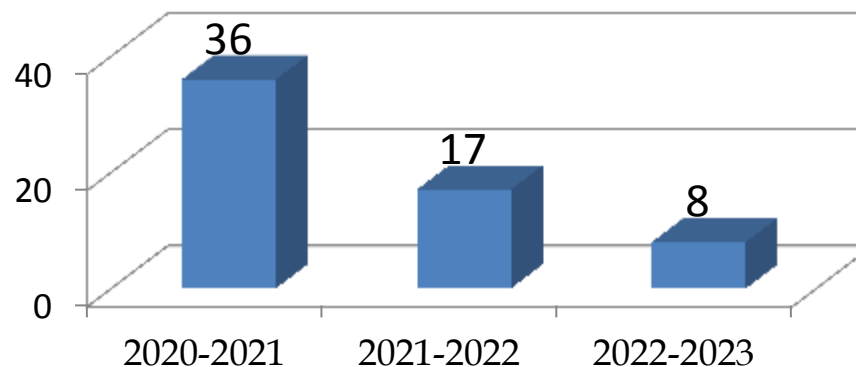
Образец бланка «Акт посещения семьи на дому»

<https://school-rosl-pavlovka.gov67.ru/socialnye-sluzhby/socialnyj-pedagog/>

Индивидуальная работа с семьями



количество посещений



Тематика бесед с родителями:

- *О вредных привычках.*
- *Значение профилактических прививок.*
- *Роль родителей в воспитании и развитии ребенка.*
- *Если Ваш ребенок застенчив ...*
- *Как предупредить проявление агрессии в поведении ребенка.*
- *Дети и жестокость.*
- *Книга – наш лучший друг.*
- *Одежда и обувь школьника.*
- *О безопасности жизнедеятельности детей в летний период.*
- *Ребёнок и компьютер.*

Контроль посещаемости и учебной деятельности обучающихся

Ведомость посещаемости

дата	класс	количество обучающихся в классе	количество присутствующих в классе + Д.О.	количество заболевших (отражено)	количество не посещающих ОУ по семейным обстоятельствам
21.11.2022	1	19	17		
	2	11	11		
	3	8	8		
	4	10	10		
	5	12	12		
	6	15	15		
	7	16 (1 Д.О.)	15 (1)	1	
	8	12	12		
	9	14	14		
итога	118		117	1	
дата	класс	количество обучающихся в классе	количество присутствующих в классе + Д.О.	количество заболевших (отражено)	количество не посещающих ОУ по семейным обстоятельствам
22.11.2022	1	19	17		
	2	11	11		
	3	8	8		
	4	10	10		
	5	12	12		
	6	15	15		
	7	16 (1 Д.О.)	15 (1/196)	1	
	8	12	12		
	9	14	14		
итога	118		115	3	

Портфолио



Отчет успеваемости класса

	Все предмет	Английский язык	ИЗО	Литературное чтение	Математика	Музыка	Окружающий мир	Русский язык	Технология	Физкультура
2 класс 1 четверть 2022-2023										
1 Богачев Илья Геннадьевич	4,22	4	4	4	5	4	4	4	4	5
2 Вавиленко Валерия Александровна	4,44	4	5	4	4	5	4	4	5	5
3 Варвара Ана Ивановна	3,67	3	4	3	3	4	4	3	4	5
4 Глушенин Варвара Алексеевна	4,33	4	4	4	4	5	4	4	5	5
5 Данских Дарья Романовна	4,78	5	5	5	4	5	5	5	5	5
6 Дедов Владимир Радонович	4,11	5	4	4	4	4	4	3	4	5
7 Зиндин Илья Егорович	4	4	5	4	3	4	4	3	4	5
8 Карташян Элина Арменовна	4,78	5	5	5	4	5	4	4	5	5
9 Князева Ангелина Викторовна	4,78	5	5	5	4	5	5	4	5	5
10 Коваль Иван Михайлович	3,78	3	5	3	3	4	4	3	4	5
11 Сокол Андрей Романович	4,33	4	5	4	4	5	4	4	4	5
Средняя по классу	4,22	4,18	4,04	4,00	3,82	4,55	4,18	3,73	4,45	5
Количество 5	40	4	7	3	1	6	2	1	5	11
Количество 4	48	5	4	6	7	5	9	6	6	6
Количество 3	11	2		2	3			4		
Не поставлено отчетов										
Успеваемость	100	100	100	100	100	100	100	100	100	100
Качество	80	82	100	82	73	100	100	64	100	100
СОУ	78	72	87	69	60	84	71	67	80	100

Занятость детей из неблагополучных семей

Список учеников (2019)

УЧЕБНИКОВ И ВОСПИТАТЕЛЕЙ

№	Имя, Фамилия	Занят
1	Сундуров, Абул	
2	Абдураманов, Абдураман	
3	Абдураманов, Абдураман	
4	Абдураманов, Абдураман	
5	Абдураманов, Абдураман	
6	Абдураманов, Абдураман	
7	Абдураманов, Абдураман	
8	Абдураманов, Абдураман	
9	Абдураманов, Абдураман	
10	Абдураманов, Абдураман	
11	Абдураманов, Абдураман	
12	Абдураманов, Абдураман	
13	Абдураманов, Абдураман	
14	Абдураманов, Абдураман	
15	Абдураманов, Абдураман	
16	Абдураманов, Абдураман	
17	Абдураманов, Абдураман	
18	Абдураманов, Абдураман	
19	Абдураманов, Абдураман	
20	Абдураманов, Абдураман	
21	Абдураманов, Абдураман	
22	Абдураманов, Абдураман	
23	Абдураманов, Абдураман	
24	Абдураманов, Абдураман	
25	Абдураманов, Абдураман	
26	Абдураманов, Абдураман	
27	Абдураманов, Абдураман	
28	Абдураманов, Абдураман	
29	Абдураманов, Абдураман	
30	Абдураманов, Абдураман	
31	Абдураманов, Абдураман	
32	Абдураманов, Абдураман	
33	Абдураманов, Абдураман	
34	Абдураманов, Абдураман	
35	Абдураманов, Абдураман	
36	Абдураманов, Абдураман	
37	Абдураманов, Абдураман	
38	Абдураманов, Абдураман	
39	Абдураманов, Абдураман	
40	Абдураманов, Абдураман	
41	Абдураманов, Абдураман	
42	Абдураманов, Абдураман	
43	Абдураманов, Абдураман	
44	Абдураманов, Абдураман	
45	Абдураманов, Абдураман	
46	Абдураманов, Абдураман	
47	Абдураманов, Абдураман	
48	Абдураманов, Абдураман	
49	Абдураманов, Абдураман	
50	Абдураманов, Абдураман	



Занятия в ГПД



Занятия на кружке

Муниципальное бюджетное образовательное учреждение
«Психологическая служба школы»

Инициаторы: [Имена]

В целях повышения качества образования в ГПД и работы по развитию Федерального центра от 29.11.2012 №273-ФЗ «Об образовании в Российской Федерации» Уставу МБОУ «Психологическая служба школы» разработана программа по работе с детьми из неблагополучных семей. Программа реализуется в форме занятий по различным направлениям деятельности образовательного учреждения.

РЕЗУЛЬТАТЫ:

С 2012 по 2021 учебный год проведено занятий для учащихся 1-4 классов:

1. Занятия в группе приобщения детей к школьной жизни
2. Занятия в группе приобщения детей к школьной жизни
3. Занятия в группе приобщения детей к школьной жизни
4. Занятия в группе приобщения детей к школьной жизни
5. Занятия в группе приобщения детей к школьной жизни
6. Занятия в группе приобщения детей к школьной жизни
7. Занятия в группе приобщения детей к школьной жизни
8. Занятия в группе приобщения детей к школьной жизни
9. Занятия в группе приобщения детей к школьной жизни
10. Занятия в группе приобщения детей к школьной жизни
11. Занятия в группе приобщения детей к школьной жизни
12. Занятия в группе приобщения детей к школьной жизни
13. Занятия в группе приобщения детей к школьной жизни
14. Занятия в группе приобщения детей к школьной жизни
15. Занятия в группе приобщения детей к школьной жизни
16. Занятия в группе приобщения детей к школьной жизни
17. Занятия в группе приобщения детей к школьной жизни
18. Занятия в группе приобщения детей к школьной жизни
19. Занятия в группе приобщения детей к школьной жизни
20. Занятия в группе приобщения детей к школьной жизни
21. Занятия в группе приобщения детей к школьной жизни
22. Занятия в группе приобщения детей к школьной жизни
23. Занятия в группе приобщения детей к школьной жизни
24. Занятия в группе приобщения детей к школьной жизни
25. Занятия в группе приобщения детей к школьной жизни
26. Занятия в группе приобщения детей к школьной жизни
27. Занятия в группе приобщения детей к школьной жизни
28. Занятия в группе приобщения детей к школьной жизни
29. Занятия в группе приобщения детей к школьной жизни
30. Занятия в группе приобщения детей к школьной жизни
31. Занятия в группе приобщения детей к школьной жизни
32. Занятия в группе приобщения детей к школьной жизни
33. Занятия в группе приобщения детей к школьной жизни
34. Занятия в группе приобщения детей к школьной жизни
35. Занятия в группе приобщения детей к школьной жизни
36. Занятия в группе приобщения детей к школьной жизни
37. Занятия в группе приобщения детей к школьной жизни
38. Занятия в группе приобщения детей к школьной жизни
39. Занятия в группе приобщения детей к школьной жизни
40. Занятия в группе приобщения детей к школьной жизни
41. Занятия в группе приобщения детей к школьной жизни
42. Занятия в группе приобщения детей к школьной жизни
43. Занятия в группе приобщения детей к школьной жизни
44. Занятия в группе приобщения детей к школьной жизни
45. Занятия в группе приобщения детей к школьной жизни
46. Занятия в группе приобщения детей к школьной жизни
47. Занятия в группе приобщения детей к школьной жизни
48. Занятия в группе приобщения детей к школьной жизни
49. Занятия в группе приобщения детей к школьной жизни
50. Занятия в группе приобщения детей к школьной жизни

Занятость детей из неблагополучных семей



Посещение мероприятия
в Козловской библиотеке

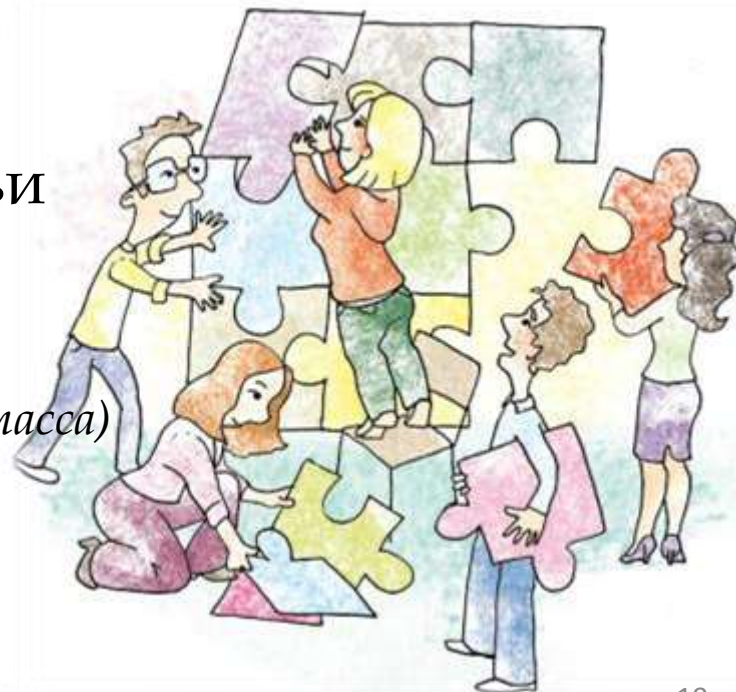
Внеклассные мероприятия

Записка для
психолога



Компоненты успешной работы с семьей

- регулярный контакт;
- подчеркивание возможностей ребенка, членов семьи, а не их недостатков;
- использование вспомогательных материалов, пособий, форм и технологий работы;
- привлечение к работе с семьей родственников семьи;
- учет всего спектра возможностей самой семьи и ее потребностей;
- организация групп поддержки (*соседи, родители класса*)



«Движение» неблагополучных семей, состоящих на различных видах учета

Причина постановки на учет:

Неисполнение родителем своих обязанностей по жизнеобеспечению (содержанию) и воспитанию несовершеннолетних детей

2019-2020	2020-2021	2021-2022	2022-2023
<u>Семья А</u> (ВШУ)	<u>Семья А</u> (ВШУ, ПДН ОВД)	<u>Семья А</u> (снята по причине перевода нес-го в СОГБУ СРЦН «Теремок»)	<u>Семья Г</u> (КДН и ЗП, ВШУ)
<u>Семья Л</u> (ВШУ, КДН и ЗП)	<u>Семья Л</u> (снята по причине позитивных изменений)	<u>Семья Г</u> (прибыл из СОГБУ СРЦН «Теремок») (КДН и ЗП, ВШУ)	<u>Семья Я</u> (прибыли из СОГБУ СРЦН «Теремок») (КДН и ЗП, ВШУ)
<u>Семья Ш</u> (ВШУ) (снята по причине позитивных изменений)			

Итак, индивидуальная профилактическая работа с неблагополучными семьями и семьями «группы риска» в нашей школе расценивается ни как карательная мера, а как возможность своевременно принять меры поддержки, помощи и контроля, при необходимости с привлечением ресурсов иных органов и учреждений системы профилактики. Деятельность социально-педагогической службы направлена на упреждение негативной ситуации, а не на работу с последствиями.



Фото из открытого источника https://psychologmedimurmansk.ru/sites/default/files/field/image/publikaciya_4.jpg

Специалисты социально-психологической службы школы повышают компетентность во время обучения на базе СОИРО, участия в работе вебинаров, заседаний методических объединений и конкурсах.



Региональный дистанционный конкурс программ, проектов, методических разработок по профилактике асоциальных явлений в подростково-молодежной среде
Интернет - викторина «Права и Ответственность»
в рамках недели мероприятий, посвящённых Всероссийскому дню правовой помощи детям

Препятствия в работе школы с неблагополучными семьями

- ❖ Чем глубже степень семейного неблагополучия, тем более закрытой для внешнего мира она становится, тем сильнее нарушено поведение детей, тем труднее оказывать помощь такой семье.
- ❖ Родители неохотно вступают в контакт со школой (или вообще не вступают) или демонстрируют открытую враждебность в ответ на призывы педагогов.
- ❖ Родители перекладывают ответственность за воспитание несовершеннолетних на 3-х лиц или лениво - безразличные отношения к воспитанию детей;
- ❖ Поиск внешних ресурсов при работе с семьей (*материальная помощь*)



Пути повышения эффективности

Разработка программы по работе с неблагополучными семьями и семьями группы риска «Дорогою добра»

Цель: совершенствование системы взаимодействия семьи и школы как способ повышения эффективности учебно - воспитательного потенциала образовательной организации.

Организация работы по поднятию престижа и ценности семьи, совершенствование форм семейного воспитания.

Организация профилактики семейного неблагополучия и социального сиротства.

Выведение семьи из состояния неблагополучия, интеграция семьи в здоровое общество с ориентацией на здоровый образ жизни, восстановление её социального статуса; профилактика социального сиротства среди детей и подростков.

СПАСИБО ЗА ВНИМАНИЕ



Литература:

- Методические рекомендации «Технология работы социального педагога образовательного учреждения с неблагополучной семьей», СОГБОУ «Центр диагностики и консультирования», Смоленск, 2012
- Рабочая документация социального педагога по социальной защите детства, Т.Н. Поддубная, О.В. Агошкова, Ростов-на -Дону, 2008
- Социальный педагог в школе (из опыта работы), Л.Д. Баранова, Волгоград, 2009