

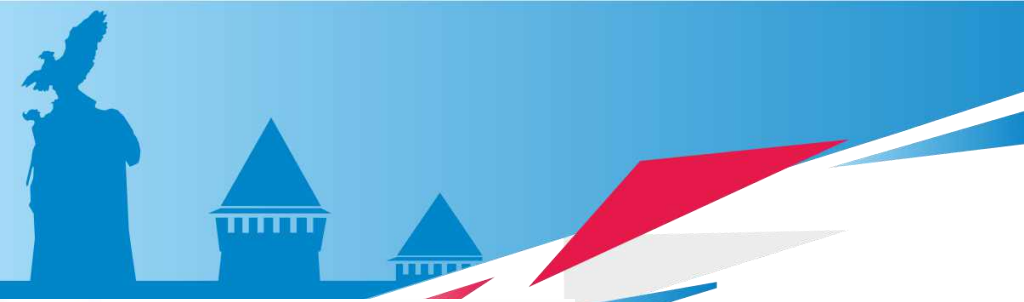


СМОЛЕНСКИЙ ОБЛАСТНОЙ ИНСТИТУТ  
РАЗВИТИЯ ОБРАЗОВАНИЯ

# Аттестация педагогов-библиотекарей Смоленской области в целях установления квалификационной категории

*Земцова Мария Николаевна,  
методист центра экспертизы ГАУ ДПО СОИРО*

СМОЛЕНСК, 6 мая 2026 ГОДА



**МИНИСТЕРСТВО  
ПРОСВЕЩЕНИЯ  
Российской Федерации**



ЗАРЕГИСТРИРОВАНО  
Регистрационный № 79686  
от 21.09.2023

**МИНИСТЕРСТВО ПРОСВЕЩЕНИЯ  
РОССИЙСКОЙ ФЕДЕРАЦИИ  
(МИНПРОСВЕЩЕНИЯ РОССИИ)**

**П Р И К А З**

от 24 марта 2023 г.

№ 196

Москва

**Об утверждении Порядка проведения аттестации педагогических работников организаций, осуществляющих образовательную деятельность**

В соответствии с частью 4 статьи 49 Федерального закона от 29 декабря 2012 г. № 273-ФЗ «Об образовании в Российской Федерации», пунктом 1 и подпунктом 4.2.19 пункта 4 Положения о Министерстве просвещения Российской Федерации, утвержденного постановлением Правительства Российской Федерации от 28 июля 2018 г. № 884, п р и к а з ы в а ю:

1. Утвердить по согласованию с Министерством труда и социальной защиты Российской Федерации прилагаемый Порядок проведения аттестации педагогических работников организаций, осуществляющих образовательную деятельность.

2. Установить, что квалификационные категории, установленные педагогическим работникам организаций, осуществляющих образовательную деятельность, до вступления в силу настоящего приказа, сохраняются в течение срока, на который они были установлены.

3. Признать утратившими силу:

приказ Министерства образования и науки Российской Федерации от 7 апреля 2014 г. № 276 «Об утверждении Порядка проведения аттестации педагогических работников организаций, осуществляющих образовательную

2

деятельность» (зарегистрирован Министерством юстиции Российской Федерации 23 мая 2014 г., регистрационный № 32408);

приказ Министерства просвещения Российской Федерации от 23 декабря 2020 г. № 767 «О внесении изменений в Порядок проведения аттестации педагогических работников организаций, осуществляющих образовательную деятельность, утвержденный приказом Министерства образования и науки Российской Федерации от 7 апреля 2014 г. № 276» (зарегистрирован Министерством юстиции Российской Федерации 22 января 2021 г., регистрационный № 62177).

4. Настоящий приказ вступает в силу с 1 сентября 2023 г. и действует до 31 августа 2029 года.

Исполняющий  
обязанности Министра

А.А. Корнеев

- «Порядок проведения аттестации педагогических работников организаций, осуществляющих образовательную деятельность» утвержден приказом Министерства просвещения Российской Федерации от 24.03.2023 № 196
- вступил в силу 01.09.2023
- срок действия до 31.08.2029



**Аттестация педагогических работников проводится в целях подтверждения соответствия педагогических работников занимаемым ими должностям на основе оценки их профессиональной деятельности и по желанию педагогических работников в целях установления квалификационных категорий**

стимулирование целенаправленного, непрерывного повышения уровня квалификации педагогических работников, их методологической культуры, профессионального, личного и карьерного роста;

определение необходимости дополнительного профессионального образования педагогических работников;

повышение эффективности и качества педагогической деятельности;

выявление перспектив использования потенциальных возможностей педагогических работников, в том числе в целях организации (осуществления) методической помощи (поддержки) и наставнической деятельности в образовательной организации;

учет требований федеральных государственных образовательных стандартов к кадровым условиям реализации образовательных программ при формировании кадрового состава организаций;

обеспечение дифференциации оплаты труда педагогических работников с учетом установленных квалификационных категорий, объема их преподавательской (педагогической) работы либо дополнительной работы.

**основные  
задачи  
проведения  
аттестации**



## Нормативно- правовая база проведения аттестации педагогических работников (региональный уровень)

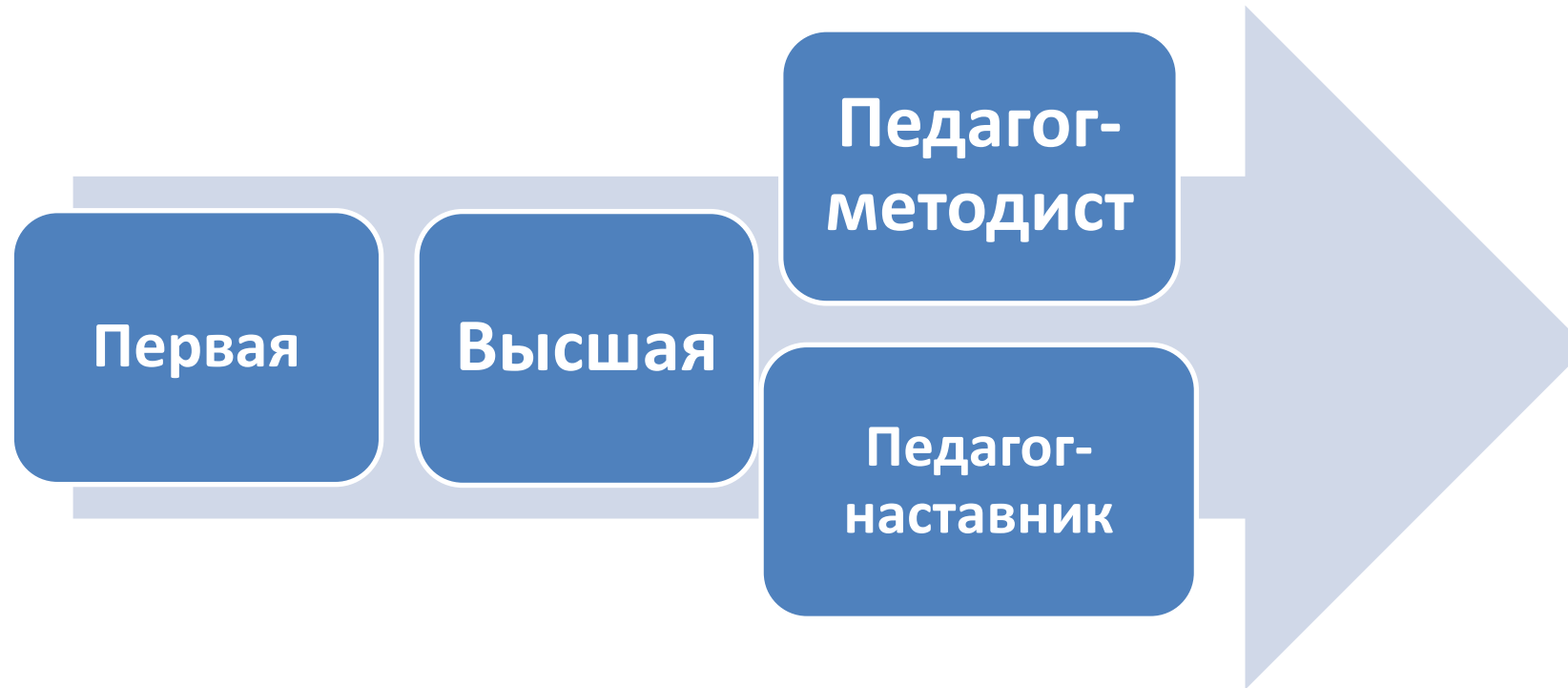
Приказ Министерства образования и науки Смоленской области от 15.01.2025 №12-ОД «О внесении изменений в приказ «Департамента Смоленской области по образованию и науке от 01.09.2023 751-ОД»

Приказ Департамента Смоленской области по образованию и науке от 01.09.2023 № 751-ОД «Об организации деятельности Аттестационной комиссии Департамента Смоленской области по образованию и науке»

Приказ Департамента Смоленской области по образованию и науке от 02.10.2023 № 858-ОД «Об утверждении формы заявлений на аттестацию для педагогических работников организаций, осуществляющих образовательную деятельность»



**Приказ Министерства просвещения от 24 марта 2023 г. № 196 «Об утверждении Порядка проведения аттестации педагогических работников организаций, осуществляющих образовательную деятельность» устанавливает следующие квалификационные категории:**



# Аттестация педагогических работников в целях установления первой или высшей квалификационных категорий

- Заявления в аттестационную комиссию подаются педагогическими работниками независимо от продолжительности их работы в образовательной организации, в том числе в период нахождения педагогического работника в отпуске по уходу за ребенком.
- Квалификационные категории, установленные до 1 сентября 2023 года, сохраняются в течение срока, на который они были установлены.
- Порядком аттестации, утвержденным приказом № 196, не устанавливаются сроки действия первой и высшей квалификационных категорий педагогических работников.
- Заявления в аттестационную комиссию о проведении аттестации в целях установления высшей квалификационной категории подаются педагогическими работниками, имеющими (имевшими) по одной из должностей первую или высшую квалификационную категорию.
- При принятии в отношении педагогического работника, имеющего первую квалификационную категорию, решения аттестационной комиссии об отказе в установлении высшей квалификационной категории, за ним сохраняется первая квалификационная категория.
- Педагогические работники, которым отказано в установлении квалификационной категории, обращаются по их желанию в аттестационную комиссию с заявлением о проведении аттестации на ту же квалификационную категорию не ранее чем через год со дня принятия аттестационной комиссией соответствующего решения.

# Первая и высшая квалификационная категория педагогическим работникам устанавливается на основе следующих показателей их профессиональной деятельности:



## высшая категория

- ✓ достижения обучающимися положительной динамики результатов освоения образовательных программ, **в том числе в области искусств, физической культуры и спорта**, по итогам мониторингов, проводимых организацией;
- ✓ достижения обучающимися положительных результатов освоения образовательных программ по итогам мониторинга системы образования, проводимого в порядке, установленном Правительством Российской Федерации;
- ✓ выявления и развития способностей обучающихся в научной (интеллектуальной), творческой, физкультурно-спортивной деятельности, а также их участия в олимпиадах, конкурсах, фестивалях, соревнованиях;
- ✓ личного вклада в повышение качества образования, совершенствования методов обучения и воспитания, и продуктивного использования новых образовательных технологий, транслирования в педагогических коллективах опыта практических результатов своей профессиональной деятельности, в том числе экспериментальной и инновационной;
- ✓ активного участия в работе методических объединений педагогических работников организаций, в разработке программно-методического сопровождения образовательного процесса, профессиональных конкурсах.

## Первая категория

- ✓ стабильных положительных результатов освоения обучающимися образовательных программ, в том числе **в области искусств, физической культуры и спорта**, по итогам мониторингов и иных форм контроля, проводимых организацией;
- ✓ стабильных положительных результатов освоения обучающимися образовательных программ по итогам мониторинга системы образования, проводимого в порядке, установленном Правительством Российской Федерации;
- ✓ выявления развития у обучающихся способностей к научной (интеллектуальной), творческой, физкультурно-спортивной деятельности;
- ✓ личного вклада в повышение качества образования, совершенствования методов обучения и воспитания, транслирования в педагогических коллективах опыта практических результатов своей профессиональной деятельности, активного участия в работе методических объединений педагогических работников организации.

# Аттестация педагогических работников в целях установления квалификационной категории



Заявление педагога

Представление педагогом аттестационных материалов

Оценка результатов деятельности педагога

Решение аттестационной комиссии

Приказ Министерства образования и науки Смоленской области «Об установлении квалификационных категорий»

Внесение соответствующей записи работодателем в трудовую книжку педагога

Аттестуемый педагогический работник с момента включения и утверждения приказом Министерства Графика аттестации педагогических работников организаций, осуществляющих образовательную деятельность, но не позднее 5 дней до даты квалификационного испытания, может предоставить в Центр экспертизы ГАУ ДПО СОИРО (ул. Октябрьской революции, 20 а, к.106 А) аттестационные материалы (на бумажном или электронном носителе, на адрес электронной почты: [ca.soiro@yandex.ru](mailto:ca.soiro@yandex.ru) ).

СМОЛЕНСК, 2026 г.



- **Аттестация педагогических работников в целях установления квалификационной категории проводится на основании заявления, поданного в аттестационную комиссию Министерства образования и науки Смоленской области (ул. Николаева, д.12 а, к.11).**

лично, по адресу: г. Смоленск,  
ул. Николаева, д. 12А, кабинет  
№11;

отправить по почте России:  
214004, г. Смоленск, ул.  
Николаева, д. 12А,  
(примечание: достаточно  
направить обычным  
письмом, не заказным);

На электронную почту  
orlova\_yy@admin-smolensk.ru  
(при наличии электронной  
подписи)

Портал государственный  
услуг Смоленской области  
pgu.admin-smolensk.ru

В аттестационную комиссию  
от \_\_\_\_\_  
(фамилия, имя, отчество)  
\_\_\_\_\_  
(должность, место работы)  
\_\_\_\_\_  
(уровень образования)  
\_\_\_\_\_  
(номер телефона (рабочий, домашний или  
мобильный), адрес электронной почты)

#### ЗАЯВЛЕНИЕ

Прошу аттестовать меня в 20\_\_ году на \_\_\_\_\_  
квалификационную категорию по должности \_\_\_\_\_

В настоящее время имею \_\_\_\_\_ квалификационную  
катеґорию, срок ее действия до \_\_\_\_\_ (квалификационной  
категории не имею).

Наличие государственных наград, почетных званий, ведомственных знаков  
отличия и иные награды, полученные за достижения в педагогической  
деятельности и при реализации программ спортивной подготовки \_\_\_\_\_

(имею/ не имею).

Призером конкурсов профессионального мастерства педагогических  
работников \_\_\_\_\_

(являюсь / не являюсь)

С порядком проведения аттестации педагогических работников  
организаций, осуществляющих образовательную деятельность, ознакомлен(а).

Я даю свое согласие на обработку (сбор, систематизацию, накопление,  
хранение, уточнение, использование и передачу) моих персональных данных в  
соответствии с Федеральным законом «О персональных данных». Ознакомлен(а)  
с тем, что могу отказаться от обработки моих персональных данных, подав  
соответствующее заявление.

« \_\_\_\_ » \_\_\_\_\_ 20 \_\_ г.

Подпись \_\_\_\_\_

Приказ об  
установлении  
квалификационной  
категории

Справка с  
места  
работы

Образец заявления доступен на сайте Министерства образования и науки Смоленской области <https://edu.admin-smolensk.ru/kadrovое-obespec/attestaciya-pedagogicheskikh-rabotnikov/> (главная - кадровое обеспечение - аттестация педагогических работников)



Министерство образования и науки Смоленской области

Версия для слабовидящих Интернет-приёмщик

Новости Целевое обучение Национальный проект ГИА ВСОШ Портал органов власти Анонсы Мероприятия Поиск

0 Министерств  
Деятельность  
Департамент по надзору и контролю в сфере образования  
Нормативные правовые документы  
Национальные проекты  
Обращения граждан  
Контакты  
Кадровое обеспечение

Аттестация педагогических работников  
Государственная гражданская служба  
Конкурс на рассмотрение заявок ученики  
Пособия для выпускников  
Система награждений  
Вакансии педагогических работников  
Программа "Земский учитель"  
Премия Губернатора Смоленской области имени В.Ф. Афанасьева  
Молодому специалисту  
Присвоение званья "Почетный работник образования"

Главная > Кадровое обеспечение > Аттестация педагогических работников

## Аттестация педагогических работников

Нормативно-правовые документы

- Образец заявления на первую, высшую категорию
- Образец заявления педагог-методист, педагог-наставник
- Сведения о наличии наград (упрощенная форма аттестационного Портфолио)

!!! Аттестуемый педагогический работник с момента включения и утверждения приказом Министерства Графика аттестации педагогических работников организаций, осуществляющих образовательную деятельность, но не позднее 5 дней до даты квалификационного испытания, может предоставить в Центр экспертизы аттестационные материалы (на бумажном или электронном носителе), в том числе и сведения о наличии у педагогического работника наград, званий, знаков отличия, о награждениях за участие в профессиональных конкурсах.

Графики проведения аттестации 2026

Приказы об установлении первой и высшей квалификационных категорий 2026

Приказы об установлении первой и высшей квалификационных категорий 2025

Приказ Министерства образования и науки Смоленской области от 28.09.2025 № 947-ОД "О графике работы Аттестационной комиссии и экспертных групп при Аттестационной комиссии для аттестации педагогических работников организаций, осуществляющих образовательную деятельность в Смоленской области на 2026 год"

Приказ Министерства образования и науки Смоленской области от 12.11.2024 № 1023-ОД "О графике работы Аттестационной комиссии и экспертных групп при Аттестационной комиссии для аттестации педагогических работников организаций, осуществляющих образовательную деятельность в Смоленской области на 2025 год"

Режим приема заявлений:

Понедельник - Четверг с 9:00 до 18:00  
Пятница с 13:00 до 14:00  
**Пятница - нерабочий день**

Адрес электронной почты, по которой можно переслать заявление на аттестацию педагогического работника: [otlova\\_yy@admin-smolensk.ru](mailto:otlova_yy@admin-smolensk.ru) (на электронную почту принимаются только заявления, подписанные электронной подписью!)

Заявления на Аттестацию педагогических работников могут подать Почтой России: 214004, г. Смоленск, ул. Николаева, д. 12А, Министерство образования и науки Смоленской области (примечание: Достаточно направить опись с письмом на заказной)

ЭЛЕКТРОННЫЕ УСЛУГИ  
ГОС УСЛУГИ

# Интернет ресурс по вопросам аттестации на сайте ГАУ ДПО СОИРО



<http://www.dpo-smolensk.ru/>

The screenshot shows the website interface for the Smolensk Regional Institute for Educational Development (SOIRO). At the top, there is a navigation bar with several menu items: "Главная", "Сведения об образовательной организации", "Региональные и федеральные проекты", "Структурные подразделения СОИРО", "Контакты: адреса, телефоны", and "Раздел для сотрудников". Below the navigation bar is a large banner for a course registration. The banner features the SOIRO logo, the text "67 регионов ПОВЫШЕНИЕ КВАЛИФИКАЦИИ И ПЕРЕПОДГОТОВКА", and a photo of a woman holding books. The main text on the banner reads "Регистрация на курсы ПК и ПП" and "Записывайтесь на курсы повышения квалификации и профессиональной переподготовки". To the right of the banner is a sidebar menu with several items, including "Повышение квалификации и профессиональная переподготовка", "Дистанционные образовательные технологии и электронное обучение", "Образовательная деятельность", and "Аттестация работников образования". A red arrow points to the "Аттестация работников образования" item. At the bottom right of the sidebar menu, there is a link for "Независимая оценка качества образования".



# Приказ Министерства образования и науки Смоленской области от 15.01.2025 №12-Од «О внесении изменений в приказ «Департамента Смоленской области по образованию и науке от 01.09.2023 751-Од»



МИНИСТЕРСТВО ОБРАЗОВАНИЯ И НАУКИ СМОЛЕНСКОЙ ОБЛАСТИ

П Р И К А З

« 15 » 01 2025 г.

№ 12-Од

О внесении изменений в приказ Департамента Смоленской области по образованию и науке от 01.09.2023 № 751-Од

В соответствии со статьей 49 Федерального закона от 29.12.2012 № 273-ФЗ «Об образовании в Российской Федерации», приказом Министерства просвещения Российской Федерации от 24.03.2023 № 196 «Об утверждении Порядка проведения аттестации педагогических работников организаций, осуществляющих образовательную деятельность», а также Дополнительным соглашением № 3 к Региональному отраслевому соглашению между Министерством образования и науки Смоленской области и Смоленской областной организацией Профсоюза работников народного образования и науки РФ на 2023-2025 годы» от 15 января 2025 года

приказываю:

1. Внести в приказ Департамента Смоленской области по образованию и науке от 01.09.2023 № 751-Од «Об организации деятельности Аттестационной комиссии Департамента Смоленской области по образованию и науке» следующие изменения:
  - в наименовании и в тексте слова «Департамент Смоленской области по образованию и науке» заменить словами «Министерство образования и науки Смоленской области»;
  - подпункт 3.1. раздела 3 Положения об Аттестационной комиссии Министерства образования и науки Смоленской области дополнить абзацами следующего содержания:  
«Аттестационная комиссия принимает решение об установлении педагогическим работникам той же квалификационной категории без ограничения срока ее действия, если они имели ее по состоянию на 1 сентября 2023 года, только на основании поданного ими заявления, в том числе, если такое заявление подано до окончания срока действия квалификационной категории и независимо от того, в каком субъекте Российской Федерации квалификационная категория была установлена.»

Данное условие распространяет своё действие при подаче педагогическим работником заявления по той же должности, по которой ранее была установлена квалификационная категория.

2. Настоящий приказ вступает в силу 15 января 2025 года.

3. Контроль за исполнением настоящего приказа оставляю за собой.

Министр

Д.С. Хнычева

«Аттестационная комиссия принимает решение об установлении педагогическим работникам той же квалификационной категории без ограничения срока ее действия, если они имели ее по состоянию на 1 сентября 2023 г., только на основании поданного ими заявления, в том числе, если такое заявление подано до окончания срока действия квалификационной категории и независимо от того, в каком субъекте Российской Федерации квалификационная категория была установлена»



Педагогические работники, проходящие аттестацию в целях установления первой или высшей квалификационной категории, имеющие государственные награды, почетные звания, ведомственные знаки отличия и иные награды, полученные за достижения в педагогической деятельности на федеральном уровне, а так же имеющие звание «Ветеран труда Смоленской области», либо являющиеся призерами всероссийских конкурсов профессионального мастерства педагогических работников на региональном или всероссийском уровне, предоставляют в Центр экспертизы не позднее 5 дней до даты квалификационного испытания сведения, подтверждающие наличие наград, званий, знаков отличия и копию документа, удостоверяющего получение награды.



Список конкурсов, реализуемых Минпросвещения России:  
[https://edu.gov.ru/activity/main\\_activities/talent\\_support/competitions\\_for\\_educators](https://edu.gov.ru/activity/main_activities/talent_support/competitions_for_educators)

Форма сведений о наличии наград доступна на сайте Министерства образования и науки Смоленской области <https://edu.admin-smolensk.ru/kadrovoe-obespec/attestaciya-pedagogicheskikh-rabotnikov/> (главная - кадровое обеспечение - аттестация педагогических работников)



Министерство образования и науки Смоленской области

Версия для слабовидящих Интернет-приёмщик

Новости Целевое обучение Национальный проект ГИА ВСОШ Портал органов власти Анонсы Мероприятия Поиск

0 Министерств  
Деятельность  
Департамент по надзору и контролю в сфере образования  
Нормативные правовые документы  
Национальные проекты  
Обращения граждан  
Контакты  
Кадровое обеспечение

Аттестация педагогических работников  
Государственная гражданская служба  
Конкурс на рассмотрение заявок ученики  
Постановление «арбушки»  
Система награждений  
Вакансии педагогических работников  
Программа «Земский учитель»  
Премия Губернатора Смоленской области имени В.Ф. Алёдина  
Молодому социалисту  
Присвоение званья «Почётный работник образования»

Главная > Кадровое обеспечение > Аттестация педагогических работников

## Аттестация педагогических работников

Нормативно-правовые документы

- Образец заявления на первую, высшую категорию
- Образец заявления педагог-методист, педагог-наставник
- Сведения о наличии наград (упрощенная форма аттестационного Портфолио)**

!!! Аттестуемый педагогический работник с момента включения и утверждения приказом Министерства Графика аттестации педагогических работников организаций, осуществляющих образовательную деятельность, но не позднее 5 дней до даты квалификационного испытания, может предоставить в Центр экспертизы аттестационные материалы (на бумажном или электронном носителе), в том числе и сведения о наличии у педагогического работника наград, званий, знаков отличия, о награждениях за участие в профессиональных конкурсах.

Графики проведения аттестации 2026

Приказы об установлении первой и высшей квалификационных категорий 2026

Приказы об установлении первой и высшей квалификационных категорий 2025

**Приказ** Министерства образования и науки Смоленской области от 28.09.2025 № 947-ОД "О графике работы Аттестационной комиссии и экспертных групп при Аттестационной комиссии для аттестации педагогических работников организаций, осуществляющих образовательную деятельность в Смоленской области на 2026 год"

Приказ Министерства образования и науки Смоленской области от 12.11.2024 № 1023-ОД "О графике работы Аттестационной комиссии и экспертных групп при Аттестационной комиссии для аттестации педагогических работников организаций, осуществляющих образовательную деятельность в Смоленской области на 2025 год"

**Режим приема заявлений:**

Понедельник - Четверг с 9:00 до 18:00  
Пятница с 13:00 до 14:00  
**Пятница - нерабочий день**

Адрес электронной почты, по которой можно переслать заявление на аттестацию педагогического работника: [otlova\\_yy@admin-smolensk.ru](mailto:otlova_yy@admin-smolensk.ru) (на электронную почту принимаются только заявления, подписанные электронной подписью!)

Заявления на Аттестацию педагогических работников могут подать Почтой России: 214004, г. Смоленск, ул. Николаева, д. 12А, Министерство образования и науки Смоленской области (примечание: Достаточно направить опись с письмом на заказной).

ЭЛЕКТРОННЫЕ УСЛУГИ  
ГОС УСЛУГИ



Приложение № 8

**Сведения о наличии у педагогических работников наград, званий, знаков отличия, сведений о награждениях за участие в профессиональных конкурсах**

1. Фамилия, имя, отчество, год рождения педагогического работника:

\_\_\_\_\_

2. Образование (уровень образования, наименование образовательной организации, год окончания, полученная специальность и квалификация по диплому):

\_\_\_\_\_

3. Стаж педагогической работы: \_\_\_\_\_

Стаж работы в данной должности: \_\_\_\_\_

Стаж работы в данной образовательной организации: \_\_\_\_\_

Должность, место работы: \_\_\_\_\_

4. Наличие квалификационной категории: \_\_\_\_\_

5. На какую квалификационную категорию претендует: \_\_\_\_\_

6. Информация о наличии государственных наград, почетных званий, ведомственных знаков отличия и иных наград, полученных за достижения в педагогической деятельности и при реализации программ спортивной подготовки (Документы, подтверждающие наличие наград, званий, знаков отличия прилагаются).

Наименование государственной награды, почетного звания, ведомственного знака отличия	Реквизиты документа о награждении

7 Сведения о награждениях за участие в конкурсах профессионального мастерства. (Документы, подтверждающие награждения за участие в профессиональных конкурсах прилагаются).

Наименование профессионального конкурса	Реквизиты документа, подтверждающего награждение за участие в профессиональных конкурсах

Достоверность представленных сведений подтверждаю \_\_\_\_\_.  
(Ф.И.О. педагогического работника, подпись)

«\_\_» \_\_\_\_\_ 20 г. \_\_\_\_\_  
(Число, месяц, год составления) (Ф.И.О. педагогического работника, подпись)

Копии  
наградных  
документов



Аттестационные материалы педагогические работники готовят в соответствии с показателями критериев оценки результатов профессиональной деятельности <http://www.dpo-smolensk.ru/certification/pokaz-kriter-depart.php>



→ ↻ 🏠 ⚠ Не защищено | dpo-smolensk.ru/certification/pokaz-kriter-depart.php

образовательной организации	<b>Показатели оценки критериев аттестационных материалов</b>
Образовательная деятельность	<b>ДЛЯ РАБОТНИКОВ ОБРАЗОВАНИЯ:</b>
Научно-исследовательская деятельность	1. Воспитатель дошкольной образовательной организации ...>>
Методическая деятельность	2. Воспитатель ...>>
Издательская деятельность	3. Инструктор по физической культуре (дошк.) ...>>
Сопровождение профессионального образования	4. Концертмейстер ...>>
Аттестация	5. Методист учреждений дополнительного образования ...>>
Процедура аттестации педагогических работников	6. Методист СОИРО ...>>
Нормативные документы	7. Методист профессиональной образовательной организации ...>>
Профессиональный стандарт	8. Музыкальный руководитель дошкольных образовательных организаций ...>>
Показатели критериев оценки аттестационных материалов	9. Педагог дополнительного образования в сфере искусств ...>>
Портфолио	10. Педагог дополнительного образования ...>>
	11. Педагог-организатор доп. образования ...>>
	12. Педагог-организатор общеобразовательных организаций ...>>
	13. Педагог-психолог ...>>
	14. Преподаватель, мастер ПО ...>>
	15. Социальный педагог профессиональных образовательных организаций ...>>
	16. Социальный педагог, дефектолог, логопед и т.д. ...>>
	17. Старший вожатый ...>>
	18. Старший воспитатель, методист дошкольных образовательных организаций ...>>
	19. Тренер-преподаватель ...>>
	20. Учитель ...>>
	21. Педагог-библиотекарь ...>>
	22. Сотрудники психолого-медико-педагогических комиссий ...>>
	23. Тьютор ...>>
	24. Методист общеобразовательной организации ...>>
	25. Инструктор-методист спортивных школ ...>>
	26. Педагог-методист ...>>
	Ходатайство работодателя на проведение аттестации педагогического работника в целях установления

**Показатели критериев оценки результатов профессиональной деятельности педагогов-библиотекарей,  
претендующих на квалификационную категорию (первую или высшую)**

Критерии	Показатели	Баллы (или «0» или «1» или «2» или «3»)
<b>I. Организация информационно-библиотечной работы</b>	<p>1.1. Наличие у педагога-библиотекаря рабочей (дополнительной) образовательной программы:</p> <ul style="list-style-type: none"> <li>– показатель не раскрыт;</li> <li>– является соавтором адаптированной (модифицированной) программы;</li> <li>– является разработчиком адаптированной (модифицированной) программы;</li> <li>– является разработчиком авторской программы.</li> </ul>	<p>0</p> <p>1</p> <p>2</p> <p>3</p>
	<p>1.2. Динамика читательской активности:</p> <ul style="list-style-type: none"> <li>– показатель не раскрыт или прослеживается отрицательная динамика;</li> <li>– информация представлена;</li> <li>– информация представлена и прослеживается положительная динамика по 2–3 показателям.</li> <li>– информация представлена, прослеживается и аналитически подтверждена положительная динамика по всем показателям (особенно по обращаемости).</li> </ul>	<p>0</p> <p>1</p> <p>2</p> <p>3</p>
	<p>1.3. Динамика комплектования библиотеки печатными изданиями и электронными образовательными ресурсами:</p> <ul style="list-style-type: none"> <li>– показатель не раскрыт или отрицательная динамика комплектования;</li> <li>– информация представлена, наблюдается положительная динамика;</li> <li>– наблюдается положительная динамика, представлен план комплектования библиотеки;</li> <li>– представлен план и анализ комплектования библиотеки при положительной динамике.</li> </ul>	<p>0</p> <p>1</p> <p>2</p> <p>3</p>
	<p>1.4. Организация работы с внутренней документацией библиотеки:</p> <ul style="list-style-type: none"> <li>– показатель не раскрыт;</li> <li>– представлены копии страниц дневника работы библиотеки за месяц;</li> <li>– представлены копии страниц дневника работы библиотеки за месяц, копия паспорта библиотеки, копия страниц книги выдачи учебников;</li> <li>– представлена система работы с внутренней документацией библиотеки и копии протоколов работы с библиотечным активом.</li> </ul>	<p>0</p> <p>1</p> <p>2</p> <p>3</p>

<b>2. Результаты работы педагога-библиотекаря по развитию способностей обучающихся</b>	<p>1.5. Организация справочно-библиографического аппарата библиотеки:</p> <ul style="list-style-type: none"> <li>– информация отсутствует;</li> <li>– представлены традиционные (печатные) каталоги и картотеки;</li> <li>– представлены каталоги, картотеки как в печатном, так и в электронном виде, в том числе используются в деятельности автоматизированные информационно-библиотечные системы (далее – АИБС).</li> <li>– представлены электронные каталоги и картотеки, АИБС и анализ использования в работе с обучающимися.</li> </ul>	<p>0</p> <p>1</p> <p>2</p> <p>3</p>
	<p>1.6. Мероприятия по формированию информационной культуры обучающихся:</p> <ul style="list-style-type: none"> <li>– показатель не раскрыт;</li> <li>– представлен план-график уроков и дополнительная образовательная программа;</li> <li>– представлены план мероприятий, программа, конспект библиотечного урока (ов), с анализом;</li> <li>– представлены: план мероприятий, программа, конспект урока, сценарий массовых мероприятий с анализом.</li> </ul>	<p>0</p> <p>1</p> <p>2</p> <p>3</p>
	<p>1.7. Использование информационно-коммуникационных технологий в деятельности педагога-библиотекаря:</p> <ul style="list-style-type: none"> <li>– информация отсутствует;</li> <li>– использование мультимедийной презентации как средства наглядности, электронных образовательных ресурсов;</li> <li>– создание собственных ЭОР, ЦОР;</li> <li>– педагог использует свой сайт, блог в образовательных целях.</li> </ul>	<p>0</p> <p>1</p> <p>2</p> <p>3</p>
	<p>2.1. Количество обучающихся, ежегодно вовлечённых во внеурочную деятельность на базе библиотеки (викторины, конкурсы, краеведческая, проектная, исследовательская и другая деятельность и т.д.):</p> <ul style="list-style-type: none"> <li>– не вовлечены;</li> <li>– вовлечено менее 15% от общего кол-ва обучающихся;</li> <li>– вовлечено более 15 % от общего количества обучающихся;</li> <li>– вовлечено более 20% от общего количества обучающихся.</li> </ul>	<p>0</p> <p>1</p> <p>2</p> <p>3</p>
	<p>2.2. Систематичность внеурочной деятельности (в т.ч. профориентационной деятельности) с учётом современных форм и методов воспитания:</p> <ul style="list-style-type: none"> <li>– показатель не раскрыт;</li> <li>– перечисление единичных внеурочных мероприятий в течение учебного года;</li> <li>– наличие плана работы библиотеки, методической разработки внеурочного занятия (в т.ч. по профориентации), внеурочная деятельность обоснована и систематична;</li> <li>– наличие плана работы библиотеки, методической разработки внеурочного занятия (в т.ч. по</li> </ul>	<p>0</p> <p>1</p> <p>2</p> <p>3</p>

	профориентации), внеурочная деятельность систематична, представлены разнообразные формы внеурочной деятельности с обоснованием их выбора и анализом.	
	2.3. Участие обучающихся в олимпиадах, соревнованиях, конкурсах: – информации нет; – на уровне образовательной организации; – на муниципальном уровне; – на региональном и (или) федеральном уровне.	0 1 2 3
	2.4. Победители и (или) призеры в олимпиадах, соревнованиях, конкурсах, подготовленные педагогом-библиотекарем: – информации нет; – на уровне образовательной организации; – на муниципальном уровне; – на региональном и (или) федеральном уровне.	0 1 2 3
3. Профессиональное развитие педагога-библиотекаря	3.1. Разработка методических (дидактических материалов, рекомендаций, учебных пособий, статей) продуктов: – показатель не раскрыт; – является составителем методических продуктов на основе имеющихся на уровне образовательной организации; – является составителем методических продуктов, дидактических материалов на основе имеющихся на муниципальном уровне; – является разработчиком авторских методических продуктов.	0 1 2 3
	3.2. Систематическая работа по обобщению собственного педагогического опыта (опубликованная методическая разработка, научно-методическая статья и т.д.): – педагогический опыт не обобщен; – педагогический опыт обобщен в виде методической разработки урока на уровне образовательной организации; – педагогический опыт обобщен в виде методической разработки, научно-методической статьи на муниципальном уровне; – педагогический опыт обобщен в виде методической разработки, научно-методической статьи на региональном и (или) федеральном (международном) уровнях.	0 1 2 3
	3.3. Трансляция собственного педагогического и библиотечного опыта в форме мастер-классов, открытых занятий, сообщений, докладов и т.п.: – опыт не представлен; – опыт представлен на уровне образовательной организации; – опыт представлен на муниципальном уровне; – опыт представлен на региональном и (или) федеральном (международном) уровнях.	0 1 2 3

	<p>3.4. Участие в очных профессиональных библиотечных или педагогических конкурсах:</p> <ul style="list-style-type: none"> <li>– не участвовал; 0</li> <li>– участие на уровне образовательной организации; 1</li> <li>– участие на муниципальном уровне; 2</li> <li>– участие на региональном и (или) федеральном (международном) уровнях. 3</li> </ul>	
	<p>3.5. Победитель, лауреат очных профессиональных библиотечных или педагогических конкурсов:</p> <ul style="list-style-type: none"> <li>– не участвовал; 0</li> <li>– на уровне образовательной организации; 1</li> <li>– на муниципальном уровне; 2</li> <li>– на региональном и (или) федеральном (международном) уровнях. 3</li> </ul>	
	<p>3.6. Участие в заочных профессиональных библиотечных или педагогических конкурсах:</p> <ul style="list-style-type: none"> <li>– не участвовал; 0</li> <li>– участие на уровне образовательной организации; 1</li> <li>– участие на муниципальном уровне; 2</li> <li>– участие на региональном и (или) федеральном (международном) уровнях. 3</li> </ul>	
	<p>3.7. Победитель, лауреат заочных профессиональных библиотечных или педагогических конкурсов:</p> <ul style="list-style-type: none"> <li>– не участвовал; 0</li> <li>– на уровне образовательной организации; 1</li> <li>– на муниципальном уровне; 2</li> <li>– на региональном и (или) федеральном (международном) уровнях. 3</li> </ul>	
	<p>3.8. Участие в работе методических (профессиональных) объединений:</p> <ul style="list-style-type: none"> <li>- информация не представлена; 0</li> <li>- информация представлена об активном участии на уровне образовательной организации; 1</li> <li>- информация представлена о пассивном участии на муниципальном/региональном уровне; 2</li> <li>- информация представлена об активном участии на муниципальном/региональном уровне. 3</li> </ul>	
	<p>3.9. Признание высокого профессионализма педагога-библиотекаря (наличие грамот, благодарственных писем, наград, званий, государственных премий и т.д.):</p> <ul style="list-style-type: none"> <li>– показатель не раскрыт; 0</li> <li>– уровень образовательной организации; 1</li> <li>– муниципальный уровень и (или) региональный уровень (вне зависимости от года получения); 2</li> <li>– федеральный и (или) международный уровень (вне зависимости от года получения). 3</li> </ul>	
<b>Итого:</b>	<b>60</b>	
<b>Рекомендуемая сумма баллов для определения квалификационной категории по результатам всестороннего анализа профессиональной деятельности педагогического работника</b>	<b>Первая категория 24-40 баллов</b>	<b>Высшая категория 41-60 баллов</b>

Интернет-ресурс по вопросам Аттестации на сайте  
 ГАУ ДПО СОИРО  
<http://www.dpo-smolensk.ru/certification/>

Сведения об образовательной организации
Информационная безопасность
Образовательная деятельность
Научно-исследовательская деятельность
Методическая деятельность
Издательская деятельность
Сопровождение профессионального образования
<b>Аттестация</b>
Процедура аттестации педагогических работников
Нормативные документы
Профессиональный стандарт
Показатели критериев оценки аттестационных материалов
Портфолио (рекомендации СОИРО)
Часто задаваемые вопросы
Словарь терминов
Конкурсы. Олимпиады. Чемпионаты. Фестивали
Структурные подразделения

## Аттестация педагогических работников в целях установления квалификационной категории

Порядок проведения аттестации педагогических работников организаций, осуществляющих образовательную деятельность, утвержден Приказом Министерства просвещения Российской Федерации от 24.03.2023 № 196 «Об утверждении Порядка проведения аттестации педагогических работников организаций, осуществляющих образовательную деятельность» [...>>](#)

Организационно-техническое и информационно-методическое сопровождение аттестации работников образования осуществляет центр экспертизы.

Сотрудники центра:

- Космынцева Ольга Владимировна - начальник центра;
- Афанасенко Наталья Егоровна - методист;
- Земцова Мария Николаевна - методист;
- Пушкарёва Кристина Андреевна - методист.

Адрес: 214000 г. Смоленск, улица Октябрьской революции, дом 20 А  
 кабинет 106а, тел.: (4812) 58-19-81  
 E-mail: [ca\\_soiro@yandex.ru](mailto:ca_soiro@yandex.ru)

График работы:

- понедельник: 09.00 – 17.00, перерыв 13.00 – 14.00
- вторник: 09.00 – 17.00, перерыв 13.00 – 14.00
- среда: 09.00 – 17.00, перерыв 13.00 – 14.00
- четверг: 09.00 – 17.00, перерыв 13.00 – 14.00
- пятница: 09.00 – 17.00, перерыв 13.00 – 14.00
- суббота, воскресенье: выходной

Аттестация педагогических работников проводится в целях установления квалификационной категории.

Заявление на квалификационную категорию принимает секретарь аттестационной комиссии Министерства образования и науки Смоленской области по адресу: 214004, г. Смоленск, ул. Николаева, д. 12А, к. 11. Заявление педагогические работники могут подать Почтой России (достаточно направить обычным письмом, не заказным). На электронную почту [orlova\\_vy@admin-smolensk.ru](mailto:orlova_vy@admin-smolensk.ru) принимаются заявления, подписанные электронной подписью педагогического работника.

При подаче заявления с собой необходимо иметь следующий пакет документов:

1. Заполненное заявление по Форме (срок действия квалификационной категории необходимо указывать, даже если категория истекла);
2. Справка с места работы;
3. Приказ об установлении квалификационной категории (достаточно первого листа и листа с Вашей фамилией) или аттестационный лист (выдавались до 2014 года).

Аттестуемый педагогический работник с момента включения и утверждения приказом Министерства Графика аттестации педагогических работников организаций, осуществляющих образовательную деятельность, но не позднее 5 дней до даты квалификационного испытания, может предоставить в Центр экспертизы аттестационные материалы (на бумажном или электронном носителе, на адрес электронной почты: [ca\\_soiro@yandex.ru](mailto:ca_soiro@yandex.ru)), в том числе и сведения о наличии у педагогического работника наград, званий, знаков отличия, о награждениях за участие в профессиональных конкурсах.

Образец заявления на первую, высшую квалификационную категорию [...>>](#)

Образец заявления на квалификационную категорию «педагог-методист», «педагог-наставник» [...>>](#)

# Фреймовая структура аттестационных материалов педагогов-библиотекарей, претендующих на первую или высшую квалификационную категорию представлена на сайте:<http://www.dpo-smolensk.ru/certification/pokaz-kriter.php>



По каждому из показателей критериев оценки необходимо представить фактические документы, подтверждающие результаты профессиональной деятельности.

Достоверность представленных результатов может быть подтверждена существующей в образовательной организации учетно- отчетной документацией (справками, протоколами, приказами и др.), материалами собственных достижений педагога.

Важно, чтобы эти документы были в наличии или были доступны экспертам посредством ссылок на интернет-ресурсы.

Безопасность	
Образовательная деятельность	
Научно-исследовательская деятельность	
Методическая деятельность	
Издательская деятельность	
Сопровождение профессионального образования	
* Аттестация	<b>ДЛЯ РАБОТНИКОВ ОБРАЗОВАНИЯ:</b> 1. Рекомендации по подготовке аттестационных материалов <a href="#">...</a> 2. Образец ТИТУЛЬНОГО ЛИСТА <a href="#">...</a> 3. Учитель <a href="#">...</a> 4. Воспитатель дошкольной образовательной организации <a href="#">...</a> 5. Инструктор по физической культуре (дошкол) <a href="#">...</a> 6. Социальный педагог, учитель-логопед, учитель-дефектолог, учитель, воспитатель, методист центров сопровождения школ и школ-интернатов, работающих с детьми с ОВЗ <a href="#">...</a> 7. Преподаватели и мастера производственного обучения профессиональных образовательных организаций <a href="#">...</a> 8. Воспитатель <a href="#">...</a> 9. Педагог-организатор общеобразовательной организации <a href="#">...</a> 10. Педагог-организатор дополнительного образования <a href="#">...</a> 11. Старший вожатый <a href="#">...</a> 12. Концертмейстер <a href="#">...</a> 13. Музыкальный руководитель дошкольных образовательных организаций <a href="#">...</a> 14. Педагог-психолог <a href="#">...</a> 15. Педагог дополнительного образования <a href="#">...</a> 16. Социальный педагог профессиональных образовательных организаций <a href="#">...</a> 17. Тренер-преподаватель <a href="#">...</a> 18. Методист профессиональной образовательной организации <a href="#">...</a> 19. Методист учреждений дополнительного образования <a href="#">...</a> 20. Старший воспитатель, методист дошкольных образовательных организаций <a href="#">...</a> 21. Педагог доп. образования в сфере искусства <a href="#">...</a> 22. Методист СОИРО <a href="#">...</a> 23. Сотрудники психолого-медико-педагогических комиссий <a href="#">...</a> 24. Тьютор <a href="#">...</a> 25. Методист общеобразовательной организации <a href="#">...</a> 26. Инструктор-методист спортивных школ <a href="#">...</a> 27. Педагог-методист <a href="#">...</a> : Ходатайство работодателя на проведение аттестации педагогического работника в целях установления квалификационной категории «педагог-методист» <a href="#">...</a> 28. Педагог-наставник <a href="#">...</a> : Ходатайство работодателя на проведение аттестации педагогического работника в целях установления квалификационной категории «педагог-наставник» <a href="#">...</a> 29. Советник директора по воспитанию и взаимодействию с детскими общественными объединениями <a href="#">...</a> 30. Педагог - библиотекарь <a href="#">...</a>
Процедура аттестации педагогических работников	
Нормативные документы	
Профессиональный стандарт	
Показатели критериев оценки аттестационных материалов	
* Портфолио (рекомендации СОИРО)	
Часто задаваемые вопросы	
Словарь терминов	



Аттестация в целях установления квалификационной категории «педагог-наставник», «педагог-методист» проводится по желанию педагогических работников.

Педагогический работник может претендовать на установление квалификационной категории «педагог-методист» при выполнении **всех условий в совокупности**

имеет высшую квалификационную категорию (кроме должностей «методист», «старший методист»)

имеет результаты профессиональной деятельности в соответствии с показателями п.50 Порядка аттестации

выполняет методическую работу, не входящую в должностные обязанности

работодатель ходатайствует о присвоении квалификационной категории (п.48)

Педагогический работник может претендовать на установление квалификационной категории «педагог-наставник» при выполнении **всех условий в совокупности**

имеет высшую квалификационную категорию (п.45)

имеет результаты профессиональной деятельности в соответствии с показателями п.51 Порядка аттестации

выполняет наставническую работу, не входящую в должностные обязанности

работодатель ходатайствует о присвоении квалификационной категории (п.48)



Приказ Министерства просвещения Российской Федерации от 24.03.2023 № 196 «Об утверждении Порядка проведения аттестации педагогических работников организаций, осуществляющих образовательную деятельность» (п. 50)

Квалификационная категория **«педагог-методист»** устанавливается педагогическим работникам на основе следующих показателей деятельности, не входящей в должностные обязанности по занимаемой в организации должности:

руководства методическим объединением педагогических работников образовательной организации и активного участия в методической работе образовательной организации	руководства разработкой программно-методического сопровождения образовательного процесса, в том числе методического сопровождения реализации инновационных образовательных программ и проектов в образовательной организации	методической поддержки педагогических работников образовательной организации при подготовке к участию в профессиональных конкурсах	участия в методической поддержке (сопровождении) педагогических работников образовательной организации, направленной на их профессиональное развитие, преодоление профессиональных дефицитов	передачи опыта по применению в образовательной организации авторских учебных и (или) учебно-методических разработок
---	--	--	--	---



Приказ Министерства просвещения Российской Федерации от 24.03.2023 № 196 «Об утверждении Порядка проведения аттестации педагогических работников организаций, осуществляющих образовательную деятельность» (п. 51)

Квалификационная категория **«педагог-наставник»** устанавливается педагогическим работникам на основе следующих показателей деятельности, не входящей в должностные обязанности по занимаемой в организации должности:

руководства практической подготовкой студентов, обучающихся по образовательным программам среднего профессионального образования и (или) образовательным программам высшего образования

наставничества в отношении педагогических работников образовательной организации, активного сопровождения их профессионального развития в образовательной организации

содействия в подготовке педагогических работников, в том числе из числа молодых специалистов, к участию в конкурсах профессионального (педагогического) мастерства

распространения авторских подходов и методических разработок в области наставнической деятельности в образовательной организации

# ЗАЯВЛЕНИЕ



**В заявлении** в аттестационную комиссию педагогические работники сообщают сведения:

- об уровне образования (квалификации);
- о результатах деятельности, связанной с методической работой, наставничеством
- об имеющейся высшей категории;
- о квалификационной категории, по которой желают пройти аттестацию.

Отразить в ходатайстве

В аттестационную комиссию

от \_\_\_\_\_  
(фамилия, имя, отчество)

\_\_\_\_\_ (должность, место работы)

\_\_\_\_\_ (уровень образования)

\_\_\_\_\_ (номер телефона (рабочий, домашний или мобильный), адрес электронной почты)

## ЗАЯВЛЕНИЕ

Прошу аттестовать меня в 20\_\_ году на квалификационную категорию

В настоящее время имею \_\_\_\_\_ квалификационную категорию, срок ее действия до \_\_\_\_\_ (квалификационной категории не имею).

С порядком проведения аттестации педагогических работников организаций, осуществляющих образовательную деятельность, ознакомлен(а).

Я даю свое согласие на обработку (сбор, систематизацию, накопление, хранение, уточнение, использование и передачу) моих персональных данных в соответствии с Федеральным законом «О персональных данных». Ознакомлен(а) с тем, что могу отказаться от обработки моих персональных данных, подав соответствующее заявление.

«\_\_» \_\_\_\_\_ 20\_\_ г.

Подпись \_\_\_\_\_



Приказ об  
установлении  
квалификационной  
категории



Справка с  
места  
работы



Ходатайство  
работодателя



Решение педагогического совета,  
протокол № ..... от .....



Согласовано с Профсоюзом

## Ходатайство работодателя

- формируется на основе решения педагогического совета образовательной организации (иного коллегиального органа управления образовательной организации), на котором рассматривалась деятельность педагогического работника, осуществляющего методическую работу, наставничество;
- согласовано с выборным органом соответствующей первичной профсоюзной организации, а в отсутствие такового - с иным представительным органом (представителем) работников организации.

# Приложение к ходатайству работодателя



Показатели профессиональной деятельности по квалификационной категории «педагог-методист»

1. Руководство методическим объединением педагогических работников образовательной организации и активное участие в методической работе образовательной организации

1.1. Руководство методическим объединением педагогических работников образовательной организации

Приказ о назначении руководителя МО (дата, номер, название)	Наличие плана методической работы (наличие/отсутствие)	Дата заседания МО	Тема заседания МО	Анализ работы МО	Управленческие решения (принятые меры) по итогам анализа работы МО	Заключение об эффективности принятых мер

1.2. Активное участие в методической работе образовательной организации

Дата заседания МО / педагогического совета	Место проведения	Тема заседания МО/педагогического совета	Тема выступления

1.3. Член регионального/муниципального методического актива Смоленской области (заполняется при наличии)

Приказ о включении региональный/муниципальный методический актив (дата, номер, название)	Содержание методической работы	Целевая аудитория методической работы

2. Руководство разработкой программно-методического сопровождения образовательного процесса, в том числе методического сопровождения реализации инновационных образовательных программ и проектов в образовательной организации

Год	Название программно-методического продукта/инновационной программы или проекта	Степень участия (руководитель, участник)	Количество вовлеченных педагогов	Результаты реализации программно-методического и проектной деятельности	Количество выступлений и публикаций о результатах реализации инновационной образовательной программы и проекта

3. Методическая поддержка педагогических работников образовательной организации при подготовке к участию в профессиональных конкурсах

Учебный год	Название профессионального конкурса, организатор	Уровень проведения конкурса	ФИО педагога	Форма методической поддержки	Результат

4. Участие в методической поддержке (сопровождении) педагогических работников образовательной организации, направленной на их профессиональное развитие, преодоление профессиональных дефицитов

Учебный год	Выявленные дефициты	Количество педагогов имеющих данный дефицит в ОО	Форма методической поддержки	Результативность методической поддержки

5. Передача опыта по применению в образовательной организации авторских учебных и (или) учебно-методических разработок

Наименование авторских учебных и (или) учебно-методических разработок	Автор/соавтор/составитель	Дата представления	Тема представленного опыта	Уровень и форма транслирования (доклад, публикация, мастер-класс и т.д., в том числе в рамках ПК, на базе стажировочных площадок)

## Приложение 1 к ходатайству работодателя

Показатели профессиональной деятельности по квалификационной категории «педагог-наставник»

1. Руководство практической подготовкой студентов, обучающихся по образовательным программам среднего профессионального образования и (или) образовательным программам высшего образования

Дата	Тема сопровождения	Подтверждающий документ	Количество студентов

2. Наставничество в отношении педагогических работников образовательной организации, активное сопровождение их профессионального развития в образовательной организации

Учебный год	ФИО педагога	Способы сопровождения (профессиональная адаптация, профессиональное развитие, построение индивидуальных маршрутов и т.п.)	Формы работы с наставляемыми (консультации, мастер-классы и т.п.)

3. Содействие в подготовке педагогических работников, в том числе из числа молодых специалистов, к участию в конкурсах профессионального (педагогического) мастерства

Учебный год	Название профессионального конкурса, организатор	Уровень проведения конкурса	ФИО педагога	Форма сопровождения педагога	Результат

4. Распространение авторских подходов и методических разработок в области наставнической деятельности в образовательной организации

Дата	Тема представленного опыта в области наставнической деятельности	Уровень	Форма транслирования (доклад, публикация, мастер-класс и т.д., в том числе в рамках ПК, на базе стажировочных площадок)	Подтверждающий документ

# Бланк заявления, ходатайства работодателя <http://dpo-smolensk.ru/certification/>



The screenshot shows the website interface for the Smolensk Regional Institute for Development of Education. At the top, there is a navigation bar with a logo on the left and a menu with items: Главная, Сведения об образовательной организации, Региональные и федеральные проекты, Структурные подразделения СОИРО, and Контакты: адреса, телефоны. A red button labeled 'Раздел для сотрудников' is on the right. Below the navigation bar is a large banner for a course registration. The banner features the institute's logo, the text '67 регион ПОВЫШЕНИЕ КВАЛИФИКАЦИИ И ПЕРЕПОДГОТОВКА', and a photo of a woman holding books. The main text on the banner reads 'Регистрация на курсы ПК и ПП' and 'с 1 сентября 2024'. Below this, it says 'Записывайтесь на курсы повышения квалификации и профессиональной переподготовки'. To the right of the banner is a vertical menu with three items: 'Повышение квалификации и профессиональная переподготовка', 'Дистанционные образовательные технологии и электронное обучение', and 'Аттестация работников образования'. A large red arrow points from the banner area towards the 'Аттестация' menu item. On the far right, there is a sidebar with a list of links: 'Версия сайта (дизайн до 01.09.2024)', 'Учебно-методический отдел', 'Расписание курсов', 'Расписание вебинаров', 'Задать вопрос', 'Ответы на вопросы', 'Отзыв о работе', 'Оценка работы СОИРО', 'Организация отдыха и оздоровления детей', and 'Независимая оценка качества образования'.

# Бланк заявления <http://dpo-smolensk.ru/certification/>



< > ↻ 📖 ⚠ Не защищено dpo-smolensk.ru/certification/

работников

Нормативные  
документы

Профессиональный  
стандарт

Показатели критериев  
оценки  
аттестационных  
материалов

Портфолио  
(рекомендации  
СОИРО)

Часто задаваемые  
вопросы

Словарь терминов

Конкурсы. Олимпиады.  
Чемпионаты. Фестивали

Структурные  
подразделения

- четверг: 09.00 – 17.00, перерыв 13.00 – 14.00
- пятница: 09.00 – 17.00, перерыв 13.00 – 14.00
- суббота, воскресенье: выходной

## Аттестация педагогических работников проводится в целях установления квалификационной категории.

Заявление на квалификационную категорию принимает секретарь аттестационной комиссии Министерства образования и науки Смоленской области по адресу: 214004, г. Смоленск, ул. Николаева, д. 12А, к. 11. Заявление педагогические работники могут подать Почтой России (достаточно направить обычным письмом, не заказным).

На электронную почту [orlova\\_yy@admin-smolensk.ru](mailto:orlova_yy@admin-smolensk.ru) принимаются заявления, подписанные электронной подписью педагогического работника.

## При подаче заявления с собой необходимо иметь следующий пакет документов:

1. Заполненное заявление по форме (срок действия квалификационной категории необходимо указывать, даже если категория истекла);
2. Справка с места работы;
3. Приказ об установлении квалификационной категории (достаточно первого листа и листа с Вашей фамилией) или аттестационный лист (выдавались до 2014 года).

Аттестуемый педагогический работник с момента включения и утверждения приказом Министерства Графика аттестации педагогических работников организаций, осуществляющих образовательную деятельность, но не позднее 5 дней до даты квалификационного испытания, может предоставить в Центр экспертизы аттестационные материалы (на бумажном или электронном носителе, на адрес электронной почты: [ca.soiro@yandex.ru](mailto:ca.soiro@yandex.ru)), в том числе и сведения о наличии у педагогического работника наград, званий, знаков отличия, о награждениях за участие в профессиональных конкурсах.

Образец заявления на первую, высшую квалификационную категорию [...>>](#)

Образец заявления на квалификационную категорию «педагог-методист», «педагог-наставник» [...>>](#)



# Ходатайство работодателя <http://dpo-smolensk.ru/certification/>



Решение  
всех вопросов  
ЖКХ в одном  
приложении

Установите приложение  
«Госуслуги.Дом»



Проведение аттестации педагогических работников, имеющих государственные награды, почетные звания, ведомственные знаки отличия и иные награды, полученные за достижения в педагогической деятельности на федеральном уровне, а так же имеющие звание «Ветеран труда Смоленской области», либо являющиеся призерами конкурсов (см. список конкурсов ниже) профессионального мастерства педагогических работников на региональном или всероссийском уровне, в целях установления первой или высшей квалификационной категории осуществляется на основе сведений, подтверждающих наличие у педагогических работников наград, званий, знаков отличия, сведений о награждениях за участие в профессиональных конкурсах.

Список конкурсов: [https://edu.gov.ru/activity/main\\_activities/talent\\_support/competitions\\_for\\_educators](https://edu.gov.ru/activity/main_activities/talent_support/competitions_for_educators).

При аттестации педагогических работников, участвующих в реализации программ спортивной подготовки, учитываются государственные награды, почетные звания, ведомственные знаки отличия, полученные за достижения в спортивной подготовке лиц, ее проходящих, а также результаты конкурсов профессионального мастерства.

Данные педагогические работники с момента включения и утверждения приказом Департамента Графика аттестации педагогических работников организаций, осуществляющих образовательную деятельность, но не позднее 5 дней до даты квалификационного испытания, предоставляют в Центр экспертизы копию документа, удостоверяющего получение награды и сведения о награждениях.

**Аттестация педагогических работников в целях установления квалификационной категории "педагог-методист" или "педагог-наставник"**

Аттестация в целях установления квалификационной категории "педагог-методист" или "педагог-наставник" проводится по желанию педагогических работников. К указанной аттестации допускаются педагогические работники, имеющие высшую квалификационную категорию.

К заявлению в аттестационную комиссию прилагается ходатайство работодателя ("педагог-методист", "педагог-наставник"), характеризующее деятельность педагогического работника, направленную на совершенствование методической работы или наставничества непосредственно в образовательной организации.

Квалификационная категория "педагог-методист" устанавливается педагогическим работникам на основе следующих показателей деятельности, не входящей в должностные обязанности по занимаемой в организации должности:

- руководства методическим объединением педагогических работников образовательной организации и активного участия в методической работе образовательной организации;
- руководства разработкой программно-методического сопровождения образовательного процесса, в том числе



# Показатели критериев оценки результатов профессиональной деятельности педагогов, претендующих на квалификационную категорию



«педагог-наставник», «педагог-методист» <http://dpo-smolensk.ru/certification/pokaz-kriter.php>

dpo-smolensk.ru/certification/pokaz-kriter.php	
деятельность	7. Преподаватели и мастера производственного обучения профессиональных образовательных организаций ...>>
Издательская деятельность	8. Воспитатель ...>>
Сопровождение профессионального образования	9. Педагог-организатор общеобразовательной организации ...>>
▼ Аттестация	10. Педагог-организатор дополнительного образования ...>>
Процедура аттестации педагогических работников	11. Старший вожатый ...>>
Нормативные документы	12. Концертмейстер ...>>
Профессиональный стандарт	13. Музыкальный руководитель дошкольных образовательных организаций ...>>
Показатели критериев оценки аттестационных материалов	14. Педагог-психолог ...>>
▼ Портфолио (рекомендации СОИРО)	15. Педагог дополнительного образования ...>>
	16. Социальный педагог профессиональных образовательных организаций ...>>
	17. Тренер-преподаватель ...>>
	18. Методист профессиональной образовательной организации ...>>
	19. Методист учреждений дополнительного образования ...>>
	20. Старший воспитатель, методист дошкольных образовательных организаций ...>>
	21. Педагог доп. образования в сфере искусства ...>>
	22. Методист СОИРО ...>>
	23. Сотрудники психолого-медико-педагогических комиссий ...>>
	24. Тьютор ...>>
	25. Методист общеобразовательной организации ...>>
	26. Инструктор-методист спортивных школ ...>>
	27. Педагог-методист ...>>
	28. Педагог-наставник ...>>





### 5.14. Стороны договорились о необходимости производить:

- оплату замещения педагогическим работникам не ниже, чем по тарификации работника, производящего замену, с начислением стимулирующих выплат (за наличие категории, стаж работы) пропорционально объему педагогической нагрузки в пределах фонда оплаты труда, независимо от срока замещения;
  - руководителям и их заместителям выплаты стимулирующего характера за наличие категории, стаж работы наряду с другими педагогическими работниками, а также по результатам их преподавательской деятельности при достижении обучающимися высоких качественных показателей образования, занятии обучающимися призовых мест в конкурсных мероприятиях муниципального, регионального, всероссийского и международного уровней;
  - изменение сроков выплаты заработной платы по соглашению сторон;
  - выплату компенсации в полном размере за дни забастовок, организуемых в соответствии с ТК РФ, в соответствии с коллективным договором или соглашением, достигнутым в ходе разрешения трудового спора;
  - оплату в размере не менее 30% должностного оклада (ставки заработной платы) в организациях с круглосуточным пребыванием обучающихся за режим рабочего дня с разделением его на части с разной ежедневной продолжительностью рабочего времени в утренние часы до начала занятий у обучающихся и в часы после их окончания с перерывом, составляющим два и более часа подряд. Руководителям образовательных организаций (учреждений) составлять графики работы

компенсационных и стимулирующих выплат;

- выплату ежемесячной доплаты к заработной плате выпускникам очных отделений образовательных организаций высшего образования и профессиональных образовательных организаций, при предъявлении выпускником одновременно документов о среднем профессиональном образовании и высшем образовании по направлению подготовки, соответствующему для поступления на работу на должность педагогического работника, с момента окончания образовательной организации высшего образования по очной форме обучения.

- увеличение размера ежемесячной доплаты к заработной плате (с 5000 рублей до 6000 рублей) выпускникам очных отделений образовательных организаций высшего образования, в случае, когда выплата была установлена как лицам, получившим высшее образование по программе бакалавриата, а в период предоставления данной выплаты ими получен диплом с отличием очного отделения образовательных организаций высшего образования по программе магистратуры с момента получения диплома до конца срока ранее установленной выплаты.

Ежемесячная доплата к заработной плате выпускникам очных отделений образовательных организаций высшего образования и профессиональных образовательных организаций, поступивших на работу в образовательные организации на должности педагогических работников (за исключением должностей руководящих работников, иных руководящих работников) и имеющих стаж педагогической работы не более 5 лет производится сверх МРОТ.

- выплату стимулирующего характера в размере не менее 20% от должностного оклада за работу с обучающимися с ОВЗ совместно с другими учащимися (инклюзивное образование) в классах, группах, отделениях образовательных организаций, инклюзивное образование. В случае реализации педагогическим работником различных адаптированных программ в одном классе (группе) стимулирующая выплата увеличивается. Конкретный размер доплаты, условия ее увеличения устанавливаются в локальном нормативном акте образовательной организации, исходя из количества часов педагогической нагрузки, выполняемой при работе с обучающимися с ОВЗ;

- доплату компенсационного характера в размере не менее 1500 рублей педагогическим работникам за выполнение работы по наставничеству и методической работы, не входящей в должностные обязанности по занимаемой в организации должности, при наличии квалификационной категории «педагог-методист» или «педагог-наставник». Данную выплату производить сверх МРОТ.



По результатам аттестации  
аттестационная комиссия  
принимает одно из следующих  
решений:

отказать в установлении первой  
квалификационной категории,  
высшей квалификационной  
категории, «педагог-методист»,  
«педагог-наставник»

установить первую  
квалификационную категорию,  
высшую квалификационную  
категорию, «педагог-методист»,  
«педагог-наставник»

Квалификационные категории, установленные педагогическим работникам, сохраняются при переходе в другую организацию, в том числе расположенную в другом субъекте Российской Федерации.





- 0 Министерств
- Деятельность
- Департамент по надзору и контролю в сфере образования
- Нормативные правовые документы
- Национальные проекты
- Обращения граждан
- Контакты
- Кадровое обеспечение

Аттестация педагогических работников

Государственная гражданская служба

Конкурс на присуждение премий лучшим учителям

Противодействие коррупции

Система награждений

Вакансии педагогических работников

Программа "Земский учитель"

Премия Губернатора Смоленской области имени В.Ф. Алвшина

Молодому специалисту

Публикации

Главная - Кадровое обеспечение - Аттестация педагогических работников

## Аттестация педагогических работников

Нормативно-правовые документы

Образец заявления на первую, высшую категорию

Образец заявления педагог-методист, педагог-наставник

Сведения о наличии наград (упрощенная форма аттестационного Портфолио)

Аттестуемый педагогический работник с момента включения и утверждения приказом Министерства Графика аттестации педагогических работников организаций, осуществляющих образовательную деятельность, но не позднее 5 дней до даты квалификационного испытания, может предоставить в Центр экспертизы аттестационные материалы (на бумажном или электронном носителе), в том числе и сведения о наличии у педагогического работника наград, званий, знаков отличия, о награждениях за участие в профессиональных конкурсах.

График проведения аттестации 2026

Приказы об установлении первой и высшей квалификационных категорий 2026

Приказы об установлении первой и высшей квалификационных категорий 2025

**new** Приказ Министерства образования и науки Смоленской области от 28.10.2025 № 947-ОД "О графике работы Аттестационной комиссии и экспертных групп при Аттестационной комиссии для аттестации педагогических работников организаций, осуществляющих образовательную деятельность в Смоленской области на 2026 год"

Приказ Министерства образования и науки Смоленской области от 12.11.2024 № 1023-ОД "О графике работы Аттестационной комиссии и экспертных групп при Аттестационной комиссии для аттестации педагогических работников организаций, осуществляющих образовательную деятельность в Смоленской области на 2025 год"

Режим приёма заявлений:

Понедельник - Четверг с 9.00 до 18.00

Перерыв с 13.00 до 14.00

**Пятница - неприемный день**

Адрес электронной почты, по которой можно переслать заявление на аттестацию педагогического работника: [orlova\\_yy@admin-smolensk.ru](mailto:orlova_yy@admin-smolensk.ru) (на электронную почту принимаются только заявления, подписанные электронной подписью!)

С результатами  
прохождения  
аттестации  
МОЖНО  
ОЗНАКОМИТЬСЯ ПО  
ССЫЛКЕ:

<https://edu.admin-smolensk.ru/kadrovoe-obespec/attestaciya-pedagogicheskikh-rabotnikov/prikazy-ob-ustanovlenii-pervoj-i-vysshej-kvalifikacionnyh-ka-3/>



СМОЛЕНСКИЙ ОБЛАСТНОЙ ИНСТИТУТ  
РАЗВИТИЯ ОБРАЗОВАНИЯ

# Благодарим за внимание!

Центр экспертизы ГАУ ДПО СОИРО

Адрес: 214000 г. Смоленск, улица Октябрьской  
революции, дом 20 А

кабинет 106а, тел.: (4812) 38-19-81

E-mail: [ca.soiro@yandex.ru](mailto:ca.soiro@yandex.ru)