

СОГБУ «Центр психолого-медико-социального
сопровождения детей и семей»

**Алгоритм выявления и особенности
сопровождения семей, находящихся в
социально опасном положении, в рамках
межведомственного взаимодействия**

Черногузова В.А., социальный педагог отдела по
профилактике социального сиротства

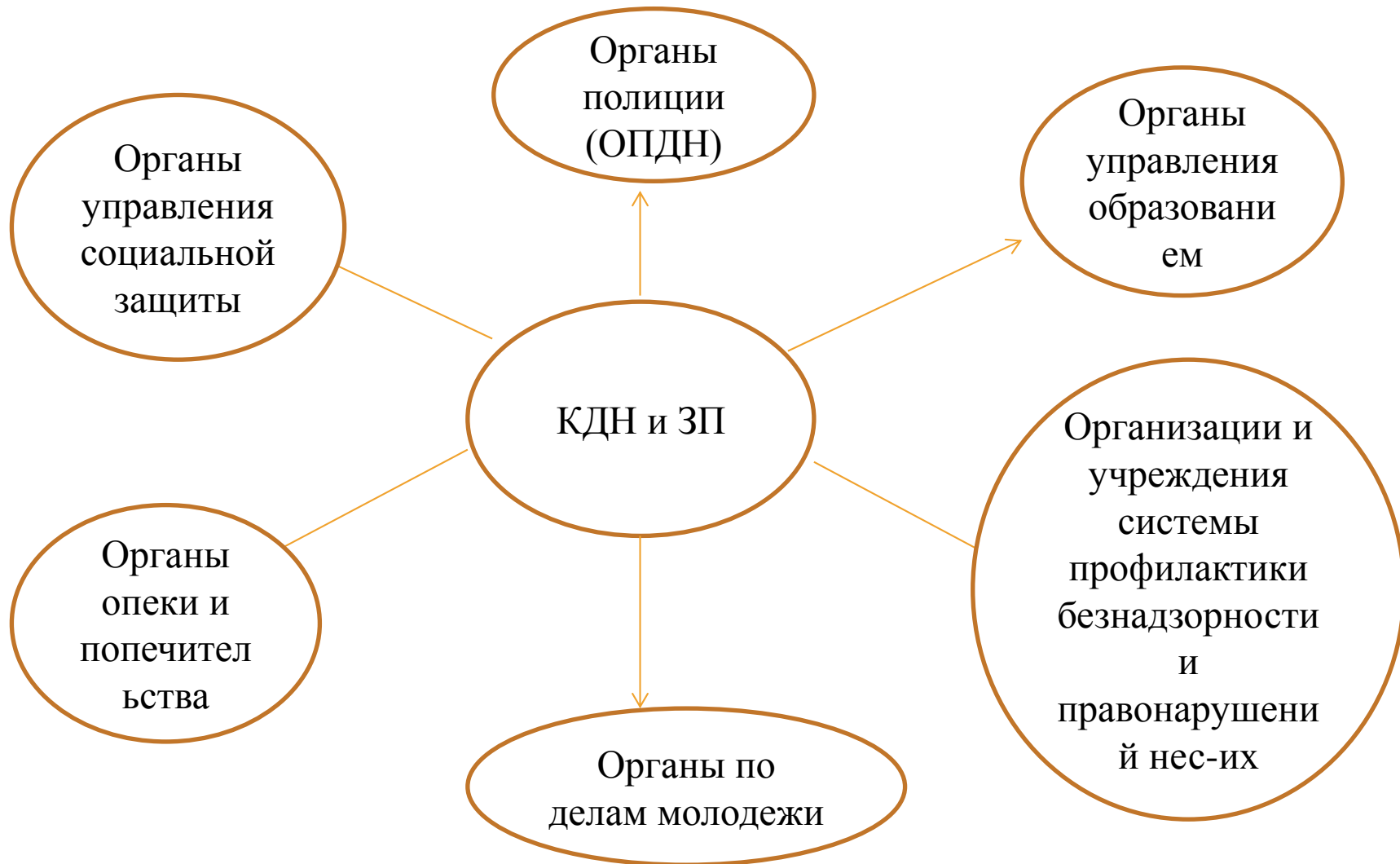
- ✘ **Семья, находящаяся в социально опасном положении** - семья, имеющая детей, находящихся в социально опасном положении, а также семья, где родители или законные представители несовершеннолетних не исполняют своих обязанностей по их воспитанию, обучению и (или) содержанию и (или) отрицательно влияют на их поведение либо жестоко обращаются с ними.

Работа с семьей в СОП

Для получения эффективного результата в работе с семьями в СОП необходимо **межведомственное взаимодействие**

Данное взаимодействие может включать взаимодействие следующих органов и учреждений:

- ✗ КДН и ЗП;
- ✗ органы внутренних дел (подразделения по делам несовершеннолетних);
- ✗ орган управления социальной защиты населения;
- ✗ орган управления образованием;
- ✗ орган опеки и попечительства;
- ✗ орган по делам молодежи;
- ✗ организации и учреждения системы профилактики безнадзорности и правонарушений несовершеннолетних



- ✘ Сигнал о ребенке, находящемся в социально опасном положении, может поступить в КДН и ЗП из различных источников.
- ✘ В соответствии с Методическими рекомендациями по организации и проведению индивидуальной профилактической работы с несовершеннолетними, семьями, находящимися в социально опасном положении (Утв. Постановлением КДН и ЗП Смоленской области от 23.12. 2022 г. №5) - Сигнальная карта передается в районную КДН и ЗП. В течение 3-х суток организуется межведомственный выезд в семью.

Алгоритм выявления

- ✘ Составление **сигнальной карты** о выявлении несовершеннолетнего, семьи, находящихся в социально опасном положении ;
- ✘ Межведомственный выезд в семью;
- ✘ Проверка информации, получение расширенной информации по семье;
- ✘ На заседании КДН и ЗП принимается решение о постановке семьи на Единый учет;
- ✘ Составление Индивидуального плана комплексной реабилитации семьи, находящейся в социально опасном положении .

Междисциплинарное ведение случая сегодня является одной из основных технологий современной социальной работы. Используется так же в работе с семьями в СОП.

Традиционно «специалисты по ведению случая» уделяют внимание:

- ✘ самому клиенту,
- ✘ его окружению,
- ✘ работают с клиентами как напрямую, так и косвенно, представляя и защищая их интересы перед различными инстанциями.

Междисциплинарное ведение случая - это комплекс мероприятий, проводимых в тесном взаимодействии единой командой специалистов различных дисциплин, органов, учреждений для достижения общих целей по улучшению качества жизни клиента, защиты его интересов и прав.

Междисциплинарное ведение случая

включает:

- ✘ приоритет интересов и потребностей клиента над интересами специалиста;
- ✘ активное мотивирование клиента на изменение поведения и формирование запроса на получение помощи; активное включение клиента на всех этапах работы;
- ✘ комплексный подход к случаю, когда все проблемы и потребности клиента рассматриваются исходя из его текущего состояния и особенностей социального окружения;
- ✘ координация работы и сотрудничество различных органов, учреждений, организаций и специалистов, т. е. межведомственный подход к ведению случая.

Этапы оказания помощи при междисциплинарном ведении случая

1. Выявление случая / поступление сигнала о ребенке, находящемся в социально опасном положении, и установление контакта с семьей.
2. Первичная оценка состояния и потребностей клиента.
3. Углубленная оценка ребенка и семьи.
4. Разработка плана реабилитации в рамках индивидуальной профилактической работы (плана ведения случая).
5. Осуществление плана реабилитации в рамках индивидуальной профилактической работы (оказание междисциплинарной помощи).
6. Регулярная (промежуточная) оценка эффективности вмешательства (мониторинг).
7. Закрытие случая.

Особенности в организации работы с семьями в СОП

- ✘ Рекомендуется, чтобы выявлением и сопровождением семей в СОП занимались разные специалисты.
- ✘ Важным аспектом является комплексная диагностика семьи/Углубленная оценка ребенка и семьи.

Цель проведения углубленной оценки – максимально точное определение потребностей семьи, определение ключевых проблем и причин возникновения трудностей, а также выявление слабых и сильных сторон семьи (ресурсов и рисков). Оценка необходима для того, чтобы собрать разностороннюю информацию о ребенке и семье.

Ребенок – его безопасность могут являться основанием для «внедрения в семью».

Задачи диагностики семейной ситуации:

- ✘ Взаимодействие с семьей во время диагностики;
- ✘ Вовлечение семьи (с опорой на методику) в оценку своей внутрисемейной ситуации, побуждение клиента к рефлексивной позиции, пониманию того, как устроена их жизнь;
- ✘ Наглядность отображения семейных факторов и их влияния на ребенка, доступность для клиента;
- ✘ Вовлечение семьи в выбор приоритетов работы и обозначение границ (предмета изменений) на разных этапах работы;
- ✘ Поиск ресурсов в работе с семьей
- ✘ Поддержка для специалиста в организации и структурировании взаимодействия с семьей.

Все методики должны быть понятными для клиента. Результаты диагностики должны быть доступны для клиента .

Результаты диагностики – это инструмент в дальнейшей реабилитации семьи.

Социально-педагогический Диагностический материал

- ✘ Генограмма семьи (семейная история и структура);
- ✘ Социокарта семьи (экокарта)/ (семья в социальном пространстве)
- ✘ Методика Комплексной оценки семейной ситуации (16-факторная); связана с факторами риска оценки жестокого обращения с ребенком. Предполагает более детальное и расширенное изучение влияния различных факторов семейной жизни на способность семьи заботиться о ребенке.
- ✘ ЕФОРС (Единая форма оценки ребенка и семьи): ориентирована на конкретного ребенка и позволяет собрать максимально разностороннюю информацию о ребенке и его семье.

-
- ✘ Диагностические беседы социального педагога;
 - ✘ Отчеты о посещениях семьи/Акт обследования условий жизни ребенка;
 - ✘ Социальный паспорт семьи и т.п.

Углубленная оценка ребенка и семьи

- ✘ Цель проведения углубленной оценки – максимально точное определение потребностей семьи, определение ключевых проблем и причин возникновения трудностей, а также выявление слабых и сильных сторон семьи (ресурсов и рисков). Оценка необходима для того, чтобы собрать разностороннюю информацию о ребенке и семье.

Стратегии вовлечения клиента в работу:

- ✘ Искать сильные стороны клиента;
- ✘ Работать с сопротивлением клиента;
- ✘ Искать оптимальное соотношение формы и содержания;
- ✘ Подтверждать, что то, что испытывает клиент, нормально;
- ✘ Четко заявлять о том, что Вы ожидаете от клиента;

- ✘ Демонстрировать сопереживание клиенту;
- ✘ Аккуратно использовать предоставленные Вам полномочия;
- ✘ Обеспечивать оказание конкретной, ощутимой помощи;
- ✘ Стараться представлять опасения, высказываемые клиентом, в другом, более оптимистичном свете.

Разработка плана реабилитации в рамках индивидуальной профилактической работы (план ведения случая)

- ✘ Для осуществления индивидуальной профилактической работы на основе проведенной оценки ребенка и семьи специалист по ведению случая выбирает и описывает комплекс услуг и действий. Все намеченные услуги и действия представляются в виде «плана реабилитации», или «плана ведения случая» в рамках индивидуальной профилактической работы. План разрабатывается при участии ребенка и его семьи. Подписывается и специалистом, и родителем.

План для семьи СОП должен быть

- ✘ Обеспечивающим защиту прав детей
- ✘ Комплексным
- ✘ Системным
- ✘ Непрерывным
- ✘ Обеспечивающим обратную связь
- ✘ Написанным в понятной для клиенте формулировке.

План по обеспечению безопасности ребенка

- ✘ План может составляться, если есть угроза безопасности для ребенка «здесь и сейчас» (угроза для его жизни и здоровью).

Может состоять из 3 разделов:

- ✘ Мероприятия по обеспечению безопасности ребенка;
- ✘ Сроки выполнения ;
- ✘ Ответственные.

Текущее планирование

- ✘ Планирование для решения актуальных проблем семьи (может составляться на 1-2 месяца).

Выбираются 1-2-3 актуальных проблем.

Может состоять из 4 разделов:

- ✘ Мероприятия
- ✘ Сроки
- ✘ Ответственный специалист
- ✘ Ответственный родитель

Реабилитационный план может состоять из 5 разделов:

- ✘ Цель/и (результат)
- ✘ Показатели// индикаторы
- ✘ Мероприятия
- ✘ Сроки
- ✘ Ответственные

плана реабилитации в рамках индивидуальной профилактической работы (оказание междисциплинарной помощи семье)

- ✘ Осуществление плана ведения случая предполагает организацию последовательных услуг, направленных на улучшение жизненной ситуации ребенка и семьи. В зависимости от результатов оценки план будет иметь различные направления и цели.
- ✘ Если ребенок оставлен в биологической семье, мероприятия будут направлены на реабилитационную помощь семье. Если ребенка пришлось отобрать из семьи, план реабилитации может быть подчинен цели вернуть его в биологическую семью, либо цели найти для него замещающую семью.

Регулярная (промежуточная) оценка эффективности вмешательства (мониторинг)

- ✘ Технология междисциплинарного ведения случая подразумевает постоянную координацию предоставляемой помощи и оценку текущего состояния ситуации. На основе результатов мониторинга план реабилитации может пересматриваться и уточняться столько раз, сколько потребуется в конкретной ситуации.

Мониторинг рекомендуется проводить через 3 месяца работы с семьей.

Заккрытие случая

Заккрытие случая может производиться по ряду причин:

- достижение поставленных целей
- отказ ребенка или его семьи от совместной работы
- отсутствие адекватных услуг, отвечающих потребностям ребенка и семьи (клиент должен быть переведен в ведение другой организации)

Идеальным завершением случая можно считать ситуацию, когда положение ребенка стало стабильным и, при этом, сохранилась его семейная поддержка.

Спасибо за внимание!